

LAudio



Lutner

music company

www.LUTNER.ru

MIDI КОНТРОЛЛЕР

Модель KS49C

РУКОВОДСТВО ПО ЭКСПЛУАТАЦИИ

ПРЕДУПРЕЖДЕНИЕ: ПРОЧТИТЕ ДАННЫЕ ИНСТРУКЦИИ, ПРЕЖДЕ ЧЕМ ИСПОЛЬЗОВАТЬ УСТРОЙСТВО

- ♦ Используйте только поставляемые в комплекте источник и шнур питания. Если Вы не знаете параметры питания в сети общего пользования, свяжитесь с дилером или местным поставщиком электроэнергетики.
- ♦ Не отламывайте клемму заземления от шнура питания.
- ♦ Не пытайтесь поставить на предохранитель «жучка» или использовать предохранитель другого номинала.
- ♦ Не пытайтесь ремонтировать устройство самостоятельно, так как снятие крышек может подвергнуть Вас опасности электрошока и другим рискам.
- ♦ Позвольте квалифицированным специалистам заняться ремонтом.
Ремонт необходим в том случае, если устройство каким-либо образом было повреждено, например если был поврежден штепсель или шнур питания, в устройство попала жидкость или посторонние объекты, устройство было подвержено воздействию дождя или сырости, не функционирует нормально или было уронено.
- ♦ Не удаляйте средства безопасности с поляризованного штепселя или штепселя с заземлением. Поляризованный штепсель это штепсель, один из щупов которого шире другого (*при питании от 110 вольт*). Штепсель с заземлением оснащен двумя щупами и одним хвостовиком заземления. Широкий щуп и третий хвостовик сделаны для безопасности. Если поставляемый в комплекте штепсель не подходит к розетке питания, проконсультируйтесь с электриком по поводу замены розетки.
- ♦ Не пользуйтесь усилителем в сырых или влажных условиях.
- ♦ Шнур питания следует отключить от розетки, если Вы не пользуетесь устройством в течение долгого промежутка времени.
- ♦ Не наступайте на шнур и избегайте перегибов, особенно близко к штепселю и гнезду устройства.
- ♦ Когда приборный или сетевой штепсель используются для выключения устройства, выключатель самого устройства останется в положении **ВКЛЮЧЕНО**.

ОБЩАЯ ИНФОРМАЦИЯ

Благодарим Вас за покупку MIDI-контроллера LAUDIO KS49C. Чтобы максимально эффективно использовать новый инструмент, внимательно прочитайте это руководство.

Чтобы использовать функции этого продукта, вам нужно будет настроить параметры в приложении, которое вы используете. Выполните настройки, как описано в руководстве пользователя для вашего приложения.

ОСОБЕННОСТИ

- 49 клавиш, чувствительных к скорости нажатия (Настраивается при помощи редактора KS49C).
- 1 назначаемый интерфейс педали (Настраивается при помощи редактора KS49C).
- 1 слайдер регулировки громкости Master (Настраивается при помощи редактора KS49C).
- 1 выход MIDI OUT.
- Интерфейс USB, адаптируемый к USB 2.0 (полная скорость). Питание от USB.
- Возможность обновления программного обеспечения через USB.
- Держатель iPad.
- Редактор KS49C.



ВНЕШНИЙ ВИД И ЭЛЕМЕНТЫ УПРАВЛЕНИЯ

Вид спереди



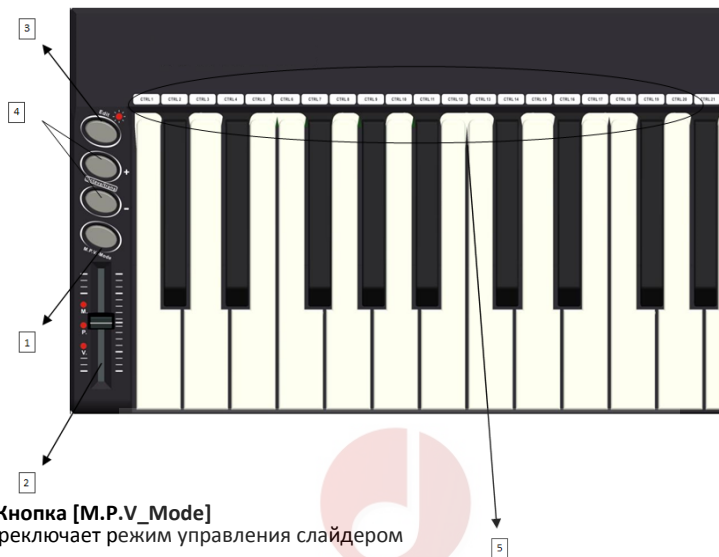
Вид сзади



Вид сбоку



Базовые функции



1. Кнопка [M.P.V_Mode]

Переключает режим управления слайдером

2. Слайдер

По умолчанию используется как регулятор громкости, при этом одновременно горит индикатор «V».

При первом нажатии кнопки [M.P.V_Mode], слайдер войдет в режим изменения высоты тона, при этом одновременно загорится индикатор «P».

Индикатор «P» горит, когда слайдер находится посередине, чтобы указать среднее значение высоты тона.

Нажмите кнопку [M.P.V_Mode], еще раз, чтобы войти в режим модуляции, при этом одновременно загорится индикатор «M».

Слайдер может быть назначен редактором управления KS49C как 135 контроллеров.

3. Кнопка [EDIT]

Переключает режимы управления OCTAVE, TRANSPOSE и EDIT. Режим по умолчанию - OCTAVE, без индикатора для этого режима. Контроллер входит в режим TRANSPOSE при первом нажатии кнопки, при этом загорается индикатор EDIT. При повторном нажатии кнопки она перейдет в режим РЕДАКТИРОВАНИЯ, и индикатор EDIT начнет мигать.

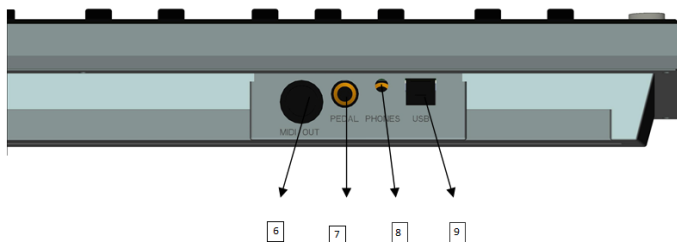
4. Кнопки [OCTAVE/TRANSPOSE]

В режиме OCTAVE: изменяют высоту тона на октаву; диапазон изменения октавы составляет -3~3. В режиме TRANSPOSE: регулирует высоту звука полутоном; диапазон изменения составляет -12~12. Эти две кнопки могут быть назначены в качестве 135 контроллеров редактором управления KS49C.

5. Мульти-функциональная клавиатура

В режиме редактирования контроллер может работать как многофункциональная клавиатура. Эта функция включается/выключается кнопкой EDIT. Когда она включена, клавиатура обеспечивает функции, показанные над клавиатурой, включая настройку программы, режим DUAL, регулировку чувствительности к прикосновению, цифровые клавиши и т. д.

Эта часть клавиатуры также может быть назначена как 135 контроллеров редактором управления KS49C.



6. Разъем MIDI OUT

Служит для подключения MIDI-совместимых устройств.

7. Разъем подключения педали

Может быть назначена как 135 контроллеров редактором управления KS49C.

8. Разъем наушников (для модели с источником звука)

Служит для подключения стереофонических наушников.

9. Порт USB

Служит для подключения к персональному компьютеру. Питание контроллера также осуществляется через порт USB

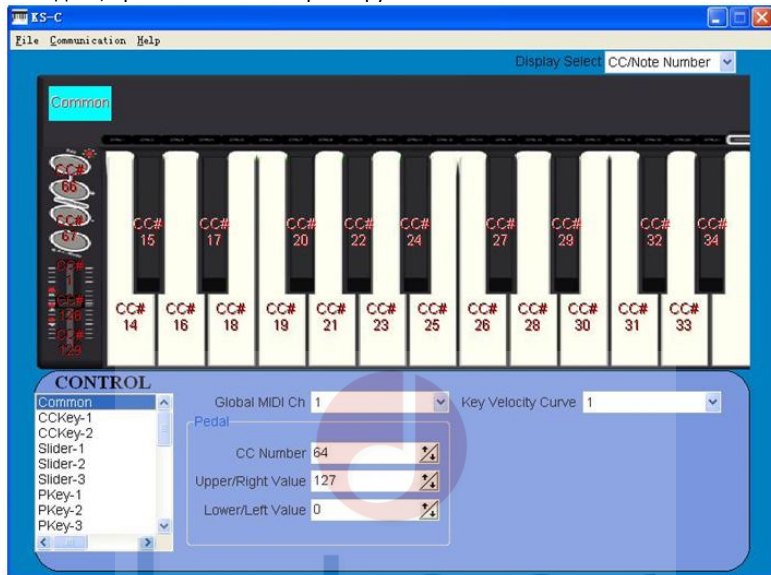
НАСТРОЙКА

Минимальные системные требования

Windows	Mac OS
Pentium 3 800 MHz or higher (CPU requirement may be higher for laptops)	Macintosh G3*800/G4*733 MHz or higher (CPU requirement may be higher for laptops)
256MB RAM	OS X 10.3.9 with 256 MB RAM,
Direct X 9.0b or higher	OS X 10.4.2 or greater with 512 MB RAM
Windows XP(SP2) or higher (Windows 98, Me, NT or 2000 not supported)	*G3/G4 accelerator cards are not supported

ПОДРОБНЫЕ НАСТРОЙКИ

Следующие настройки не могут быть отредактированы из самого KS49C, поэтому вам необходимо использовать редактор KS49C Control Editor. Редактор включен в компакт-диск, прилагаемый к контроллеру.



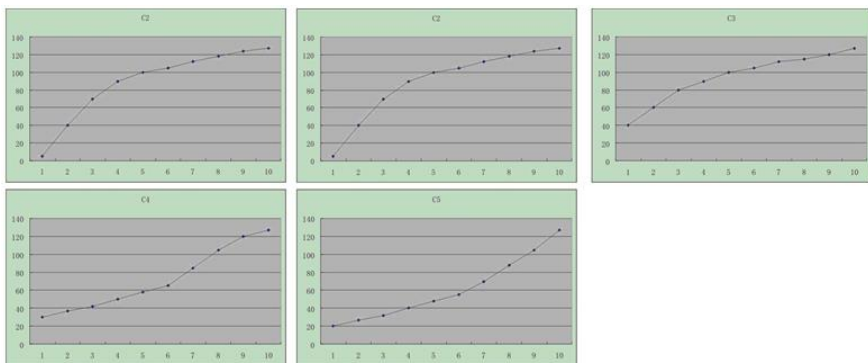
Глобальный MIDI канал

Глобальный MIDI канал [1 ... 16]

Здесь указывается, какой MIDI-канал будет использовать KS49C для передачи нотных сообщений, сообщений изменения высоты тона, а также MIDI-сообщений, отправляемых при нажатии кнопки. Этот параметр должен быть установлен, чтобы соответствовать каналу MIDI приложения, которым вы управляете.

Кривая скорости клавиатуры

Контроллер имеет 5 кривых скорости, как показано ниже:



Педаль

Номер СС [0 ... 127]

Определяет номер сообщения, которое передается при изменении элемента управления.

Верхнее/Правое значение [0 ... 127]

Определяет значение сообщения об изменении управления, передаваемого при полном нажатии педали вниз.

Нижнее/Левое значение [0 ... 127]

Задает значение сообщения об изменении управления, передаваемого при отпускании педали.

Слайдеры



Использование слайдера передаст сообщение об изменении управления. Вы можете включить/отключить каждый слайдер, указать его номер изменения управления и указать значения, передаваемые, когда слайдер перемещается полностью вверх или вниз.

Слайдер Enable [Disable/Enable]

Включает или отключает слайдер. Если вы отключили слайдер, его перемещение не будет передавать MIDI-сообщение.

Номер СС [0...127]

Определяет номер изменения элемента управления сообщения, которое передается, об изменении элемента управления.

Верхнее/Правое значение [0...127]

Задает значение сообщения об изменении элемента управления, передаваемого при перемещении слайдера вверх.

Нижнее/Левое значение [0...127]

Задает значение сообщения об изменении элемента управления, передаваемого при перемещении слайдера полностью вниз.

Кнопки



При нажатии кнопки передается сообщение об изменении управления. Вы можете включить/отключить каждую кнопку, указать номер ее управляющего изменения и указать значения, передаваемые при нажатии кнопки.

Назначить тип [Disable/Enable]

Включает или отключает кнопку. Если вы отключили кнопку (Disable), нажатие на нее не будет передавать MIDI-сообщение.

Поведение клавиш [Momentary /Toggle]

Выбирает один из следующих двух режимов:

Мгновенный: Нажатие кнопки отправит сообщение об изменении элемента управления со значением Вкл. При отпускании кнопки будет отправлено сообщение об изменении элемента управления со значением Выкл.

Переключение: при каждом нажатии кнопки сообщение о смене элемента управления будет чередоваться между значением "Вкл" и значением "Выкл".

Номер СС [0 ... 127]

Определяет номер изменения элемента управления сообщения, которое передается, об изменении элемента управления.

Определяет значение "Вкл" изменения элемента управления или ноты к сообщению.

Значение включения [0 ... 127]

Определяет значение "Вкл" сообщения об изменении управления.

Значение выключения [0 ... 127]

Определяет значение "Выкл" сообщения об изменении управления.

РАБОТА С КЛАВИАТУРОЙ В РЕЖИМЕ РЕДАКТИРОВАНИЯ



Двадцать одна клавиша клавиатуры будут функционировать как независимые кнопки для передачи сообщений об изменении управления. Вы можете указать, по какому MIDI-каналу передается сообщение об изменении элемента управления, включена ли каждая клавиша, тип ключа, номер изменения элемента управления, а также значение On и Off.

Канал CC MIDI [1 ... 16]

Это указывает MIDI-канал, на который будут передаваться сообщения об изменении управления. Этот параметр должен быть установлен, чтобы соответствовать каналу MIDI приложения, которым вы управляете.

Клавиша Enable [Disable/Enable]

Включает или отключает клавишу. Если клавиша отключена, нажатие этой клавиши не будет передавать MIDI-сообщение.

Поведение клавиш [Momentary /Toggle]

Выбирает один из следующих двух режимов:

Мгновенный: Нажатие кнопки отправит сообщение об изменении элемента управления со значением Вкл. При отпускании кнопки будет отправлено сообщение об изменении элемента управления со значением Выкл.

Переключение: при каждом нажатии кнопки сообщение о смене элемента управления будет чередоваться между значением "Вкл" и значением "Выкл".

Номер CC [0 ... 127]

Определяет номер изменения элемента управления сообщения, которое передается, об изменении элемента управления.

Определяет значение "Вкл" изменения элемента управления или ноты к сообщению.

Значение включения [0 ... 127]

Определяет значение "Вкл" сообщения об изменении управления.

Значение выключения [0 ... 127]

Определяет значение "Выкл" сообщения об изменении управления.

ТЕХНИЧЕСКИЕ ХАРАКТЕРИСТИКИ

Параметр	Модель	KS49C
Подключения:		USB mini B
Поддержка питания:		Питание через шину USB
Потребляемая мощность:		100мА или менее
Габариты (ДхШхВ):		718 x 195 x 50мм
Вес:		1800г

Аксессуары: Руководство по эксплуатации

**Технические характеристики и внешний вид могут быть изменены без предварительного уведомления.*





ГАРАНТИЙНЫЕ ОБЯЗАТЕЛЬСТВА

Гарантийный срок – 6 месяцев со дня продажи магазином при условии соблюдения покупателем правил эксплуатации и условий хранения. Без правильно оформленного гарантийного талона или при наличии исправления в нем, претензии по качеству не принимаются. При утере талон не восстанавливается. В случае выявления дефектов производственного характера владелец имеет право на бесплатный ремонт или замену инструмента на протяжении гарантийного срока при соблюдении следующих условий: ремонт производится только уполномоченными сервисными мастерскими по заключению экспертизы что поломка или неисправность относится к разряду гарантийных; гарантия не распространяется на изделия, поврежденные в результате неправильной эксплуатации, несоблюдении условий хранения, небрежного обращения, неправильной регулировки и настройки, попадания жидкости и химических веществ; на изделия с механическими повреждениями; если в течение гарантийного срока какая-либо часть или части инструмента будут заменены нестандартными, не рекомендованными или самодельными, а также если изделие подвергалось ремонту или модернизации лицом или организацией на то неуполномоченными, гарантия может быть полностью или частично прервана без дополнительного извещения.

Гарантия не распространяется на расходные материалы, такие как:

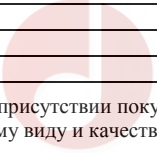
- Лампы
- Кабели
- Динамики

Внимание! Гарантия не распространяется на:

- неисправности, вызванные несоблюдением требований, указанных в Руководстве пользователя;
- неисправности, вызванные попаданием в устройство посторонних предметов или жидкостей
- механические повреждения, произошедшие по вине покупателя.

Претензии к качеству инструмента без наличия паспорта и чека не принимаются.

music company
www.LUTNER.ru

Наименование (модель)	Контроллер MIDI	
Заводской серийный номер		
Производитель	Hangzhou Worlde Music Electronic Co., Ltd Add:18Xianxing Rd, Xianlin Industrial Park, Yuhang District, Hangzhou, 311122,P.R.China	
Страна происхождения	Китай	
Торговая марка	LAudio	
Маркировка модели	KS49C	
Импортер в Российскую Федерацию:	ООО «Лютнер СПб» 195027, г. Санкт-Петербург, пр-кт. Metallistov, дом 7, литер А, офис 405 Почтовый адрес: 191124, Санкт-Петербург, а/я 15, тел. (812) 611-00-97 www.lutner.ru	
Дата выпуска (месяц, год)		
Дата продажи		
Подпись продавца		
Штамп продавца		
Исправность устройства проверена в присутствии покупателя. С правилами эксплуатации ознакомлен (а), претензий по внешнему виду и качеству инструмента не имею:		
 _____ (подпись покупателя)		


music company
www.LUTNER.ru