

LAudio



MIDI КОНТРОЛЛЕР

Модель PANDA MINI

РУКОВОДСТВО ПО ЭКСПЛУАТАЦИИ

ПРЕДУПРЕЖДЕНИЕ: ПРОЧТИТЕ ДАННЫЕ ИНСТРУКЦИИ, ПРЕЖДЕ ЧЕМ ИСПОЛЬЗОВАТЬ УСТРОЙСТВО

- ♦ Используйте только поставляемые в комплекте источник и шнур питания. Если Вы не знаете параметры питания в сети общего пользования, свяжитесь с дилером или местным поставщиком электроэнергетики.
- ♦ Не отламывайте клемму заземления от шнура питания.
- ♦ Не пытайтесь поставить на предохранитель «жучка» или использовать предохранитель другого номинала.
- ♦ Не пытайтесь ремонтировать устройство самостоятельно, так как снятие крышек может подвергнуть Вас опасности электрошока и другим рискам.
- ♦ Позвольте квалифицированным специалистам заняться ремонтом.
Ремонт необходим в том случае, если устройство каким-либо образом было повреждено, например если был поврежден штепсель или шнур питания, в устройство попала жидкость или посторонние объекты, устройство было подвержено воздействию дождя или сырости, не функционирует нормально или было уронено.
- ♦ Не удаляйте средства безопасности с поляризованного штепселя или штепселя с заземлением. Поляризованный штепсель это штепсель, один из щупов которого шире другого (*при питании от 110 вольт*). Штепсель с заземлением оснащен двумя щупами и одним хвостовиком заземления. Широкий щуп и третий хвостовик сделаны для безопасности. Если поставляемый в комплекте штепсель не подходит к розетке питания, проконсультируйтесь с электриком по поводу замены розетки.
- ♦ Не пользуйтесь усилителем в сырых или влажных условиях.
- ♦ Шнур питания следует отключить от розетки, если Вы не пользуетесь устройством в течение долгого промежутка времени.
- ♦ Не наступайте на шнур и избегайте перегибов, особенно близко к штепселю и гнезду устройства.
- ♦ Когда приборный или сетевой штепсель используются для выключения устройства, выключатель самого устройства останется в положении **ВКЛЮЧЕНО**.

ОБЩАЯ ИНФОРМАЦИЯ

Благодарим Вас за покупку USB-контроллера LAUDIO PANDA MINI. Чтобы максимально эффективно использовать новый инструмент, внимательно прочитайте это руководство.

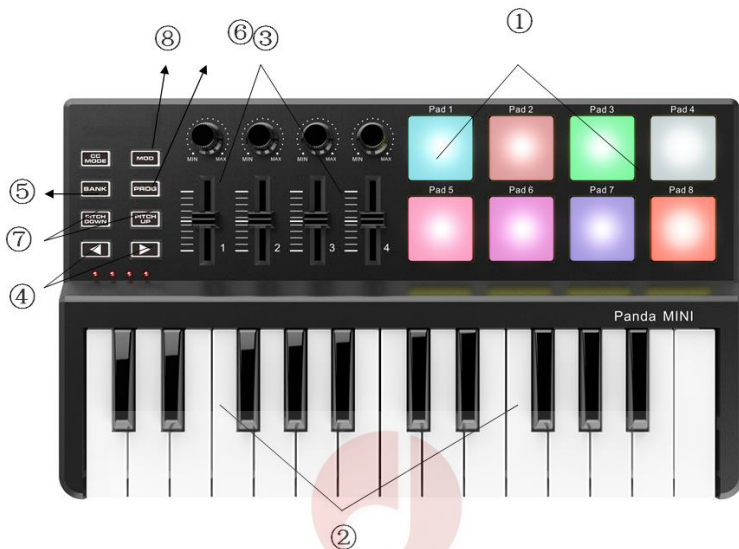
Чтобы использовать функции этого продукта, вам нужно будет настроить параметры в приложении, которое вы используете. Выполните настройки, как описано в руководстве пользователя для вашего приложения.

ОСОБЕННОСТИ

- 8 высококачественных пэдов, чувствительных к скорости нажатия, с RGB-подсветкой; могут быть легко назначены как пэды, кнопки MIDI CC или переключатели смены программы.
- 25 назначаемых клавиш, чувствительных к скорости нажатия, с 3 кривыми скорости и одной постоянной скоростью.
- 4 назначаемых регулятора.
- 4 назначаемых слайдера.
- 4 банка памяти для сохранения настроек.
- Интерфейс USB, адаптируемый к USB 2.0 (полная скорость). Питание от USB.
- Совместимо с Win10/8/7/XP/Vista и Mac OS X. Не нуждается в дисках и поддерживает горячую замену.
- Возможность редактирования при помощи программного обеспечения Panda MINI Editor.



ВНЕШНИЙ ВИД И ЭЛЕМЕНТЫ УПРАВЛЕНИЯ



1. Триггеры пэдов

Эти пэды могут передавать сообщения нот или сообщения об изменении управления. Эти пэды с подсветкой RGB, используйте программный редактор, чтобы выбрать RGB цвет подсветки для каждого из 8 пэдов.

2. Клавиатура

Есть двадцать пять клавиш, чувствительных к скорости нажатия, которые передают сообщения нот. Когда включен режим CC, они передают сообщения об изменении управления.

3. Группа управления MIDI

Регулятор и слайдер вместе называются группой управления MIDI. Panda MINI имеет 4 группы управления MIDI.

а. Регулятор

Этот регулятор передает данные об изменениях управления.

б. Слайдер

Этот слайдер передает данные об изменениях управления.

4. Кнопки [OCTAVE DOWN]/[OCTAVE UP]

Кнопку [◀] и кнопку [▶] можно использовать для постепенного изменения октавы. Высота звука будет смещаться вниз на одну октаву при каждом нажатии кнопки [◀]. Высота звука будет смещаться вверх на одну октаву при каждом нажатии кнопки [▶].

5. Кнопки банков памяти

У Panda MINI есть четыре банка памяти. Когда кнопка банка включена, вы можете использовать кнопки [◀] и [▶] для переключения четырех банков. "Банк" - это набор назначений параметров для контроллеров (пэды, регуляторы и т. д.). Вы можете использовать Panda MINI Editor, чтобы изменить назначение каждого контроллера. (см. "Подробные настройки").

5. Кнопка программирования

Когда кнопка программирования включена, вы можете использовать кнопку [◀] и кнопку [▶] для изменения программы.

6. Кнопка модуляции

Кнопка MOD используется для включения эффекта вибрато.

7. Разъем USB

Служит для подключения PANDA MINI к вашему компьютеру.

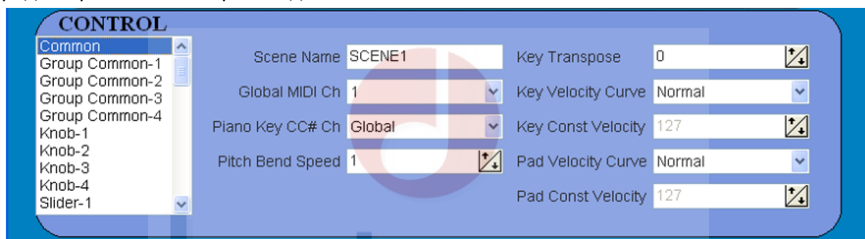
НАСТРОЙКА

Минимальные системные требования

Windows	Mac OS
Pentium 3 800 MHz or higher	Macintosh G3*800/G4*733 MHz or higher
(CPU requirement may be higher for laptops)	(CPU requirement may be higher for laptops)
256MB RAM	OS X 10.3.9 with 256 MB RAM,
Direct X 9.0b or higher	OS X 10.4.2 or greater with 512 MB RAM
Windows XP(SP2)or higher	*G3/G4 accelerator cards are not supported
(Windows 98,Me,NT or 2000 not supported)	

ПОДРОБНЫЕ НАСТРОЙКИ

Следующие настройки не могут быть отредактированы из самого PANDA MINI, поэтому вам необходимо использовать редактор Panda MINI Editor. Вы можете загрузить редактор с веб-сайта производителя.



Глобальный MIDI канал

Глобальный MIDI канал [1 ... 16]

Здесь указывается, какой MIDI-канал будет использовать PANDA MINI для передачи нотных сообщений, сообщений изменения высоты тона, а также MIDI-сообщений, отправляемых при нажатии кнопки. Этот параметр должен быть установлен, чтобы соответствовать каналу MIDI приложения, которым вы управляете.

Клавиатура в режиме канала СС

Канал режима СС на клавиатуре пианино указывает, какой канал MIDI будет использовать клавиатура для передачи управляющих сообщений.

Транспозиция

Используйте этот параметр, чтобы транспонировать высоту клавиатуры вверх или вниз с шагом в полтона. Диапазон составляет от -12 до +12.

Скорость изменения высоты тона

Этот параметр для регулировки скорости шага вверх или вниз, настройка масштаба значения составляет 1 ~ 4.

Кривая скорости клавиатуры

Кривая скорости определяет, как сила, с которой вы играете на клавиатуре, влияет на уровень выходного сигнала. Вы можете выбрать одну из трех кривых скорости, если вы выберете фиксированную скорость CONST, то значение кривой будет постоянным – 127.

Кривая скорости пэдов

Кривая скорости определяет, как сила, с которой вы ударяете по пэду, влияет на уровень выходного сигнала. Вы можете выбрать одну из трех кривых скорости, если вы выберете фиксированную скорость CONST, то значение кривой будет постоянным – 127.

ТРИГГЕРЫ ПЭДОВ



В зависимости от типа назначения, пэды могут передавать сообщения заметок или сообщения об изменении управления. Для каждого пэда вы можете индивидуально указать назначенное сообщение, канал передачи MIDI, поведение триггерной панели, номер ноты, номер смены управления, значения, передаваемые при включении или выключении пэда.

В зависимости от назначаемого типа, номера ноты или номера изменения управления, данные могут быть назначены и переданы одному пэду. Если вы передаете сообщения нот или сообщения об изменении управления пэдом, все сообщения будут передаваться со скоростью или значением включения/выключения.

MIDI-канал [1...16/Global MIDI-канал]

Это указывает MIDI-канал MIDI-сообщений, которые передаются при нажатии на пэд. Если для этого параметра установлено значение "Global MIDI Channel", сообщения будут передаваться по глобальному MIDI-каналу.

Назначить тип [Control Change/MMC/No Assign]

Определяет тип сообщения, назначенного кнопке управления. Вы можете указать, что кнопка будет отключена, или назначить сообщение об изменении управления или сообщение MMC.

Поведение пэда [Momentary/Toggle]

Выбирает один из следующих двух режимов:

Мгновенный: Нажатие пэда отправит сообщение об изменении элемента управления со значением Вкл. При отпускании пэда будет отправлено сообщение об изменении элемента управления со значением Выкл.

Переключение: при каждом нажатии пэда сообщение о смене элемента управления будет чередоваться между значением "Вкл" и значением "Выкл".

Номер ноты [C-1...G9/No Assign]

Это указывает номер примечания сообщения ноты, которое передается.

Номер СС [0 ... 127]

Определяет номер изменения элемента управления сообщения, которое передается, об изменении элемента управления.

Номер смены элемента управления [0...127/No Assign] [0...127]

Указывает номер смены элемента управления для сообщения о смене элемента управления, которое передается.

Значение включения [0 ... 127]

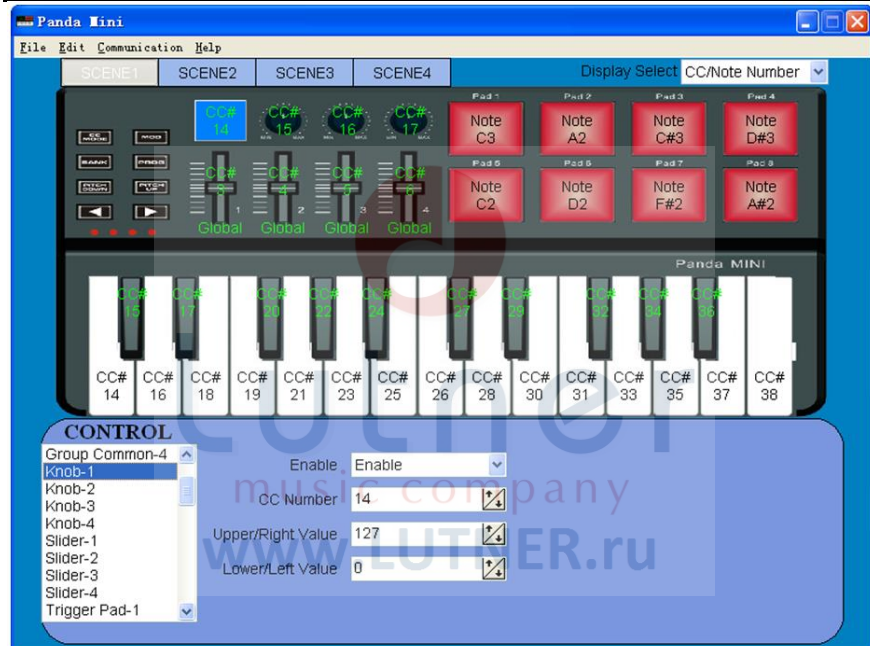
Определяет значение сообщения, которое передается при включении пэда.

Значение выключения [0 ... 127]

Определяет значение сообщения, которое передается при выключении пэда.

Вы можете установить это, только если назначен тип "Control Change".

РЕГУЛЯТОРЫ



Вращение регулятора передаст сообщение об изменении управления. Вы можете включить/отключить каждый регулятор, указать его номер изменения управления и указать значения, передаваемые, когда регулятор поворачивается полностью влево или вправо.

Регулятор Enable [Disable/Enable]

Включает или отключает регулятор. Если вы отключили регулятор, его поворот не будет передавать MIDI-сообщение.

Номер СС [0...127]

Определяет номер изменения элемента управления сообщения, которое передается, об изменении элемента управления.

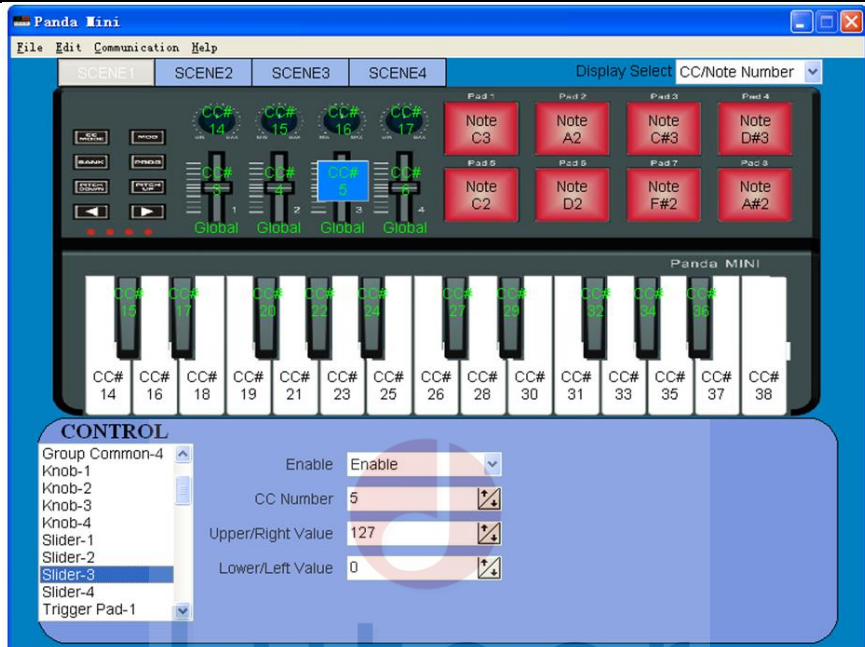
Левое значение [0...127]

Задаёт значение сообщения об изменении управления, передаваемого при повороте ручки до упора влево.

Правое значение [0...127]

Задаёт значение сообщения об изменении управления, передаваемого при повороте ручки до упора вправо.

СЛАЙДЕРЫ



Использование слайдера передаст сообщение об изменении управления. Вы можете включить/отключить каждый слайдер, указать его номер изменения управления и указать значения, передаваемые, когда слайдер перемещается полностью вверх или вниз.

Слайдер Enable [Disable/Enable]

Включает или отключает слайдер. Если вы отключили слайдер, его перемещение не будет передавать MIDI-сообщение.

Номер СС [0...127]

Определяет номер изменения элемента управления сообщения, которое передается, об изменении элемента управления.

Верхнее значение [0...127]

Задаёт значение сообщения об изменении элемента управления, передаваемого при перемещении слайдера вверх.

Нижнее значение [0...127]

Задаёт значение сообщения об изменении элемента управления, передаваемого при перемещении слайдера полностью вниз.

РАБОТА С КЛАВИАТУРОЙ В РЕЖИМЕ РЕДАКТИРОВАНИЯ



Двадцать пять клавиш клавиатуры будут функционировать как независимые кнопки для передачи сообщений об изменении управления. Вы можете указать, по какому MIDI-каналу передается сообщение об изменении элемента управления, включена ли каждая клавиша, тип ключа, номер изменения элемента управления, а также значение On и Off.

Канал CC MIDI [1 ... 16]

Это указывает MIDI-канал, на который будут передаваться сообщения об изменении управления. Этот параметр должен быть установлен, чтобы соответствовать каналу MIDI приложения, которым вы управляете.

Клавиша Enable [Disable/Enable]

Включает или отключает клавишу. Если клавиша отключена, нажатие этой клавиши не будет передавать MIDI-сообщение.

Поведение клавиш [Momentary /Toggle]

Выбирает один из следующих двух режимов:

Мгновенный: Нажатие кнопки отправит сообщение об изменении элемента управления со значением Вкл. При отпускании кнопки будет отправлено сообщение об изменении элемента управления со значением Выкл.

Переключение: при каждом нажатии кнопки сообщение о смене элемента управления будет чередоваться между значением "Вкл" и значением "Выкл".

Номер CC [0 ... 127]

Определяет номер изменения элемента управления сообщения, которое передается, об изменении элемента управления.

Определяет значение "Вкл" изменения элемента управления или ноты к сообщению.

Значение включения [0 ... 127]

Определяет значение "Вкл" сообщения об изменении управления.

Значение выключения [0 ... 127]

Определяет значение "Выкл" сообщения об изменении управления.

ТЕХНИЧЕСКИЕ ХАРАКТЕРИСТИКИ

Параметр	Модель	PANDA MINI
Подключения:		USB mini B
Поддержка питания:		Питание через шину USB
Потребляемая мощность:		100мА или менее
Габариты (ДхШхВ):		320 x 190 x 40мм
Вес:		800г

Аксессуары: Руководство по эксплуатации

**Технические характеристики и внешний вид могут быть изменены без предварительного уведомления.*



ГАРАНТИЙНЫЕ ОБЯЗАТЕЛЬСТВА

Гарантийный срок – 6 месяцев со дня продажи магазином при условии соблюдения покупателем правил эксплуатации и условий хранения. Без правильно оформленного гарантийного талона или при наличии исправления в нем, претензии по качеству не принимаются. При утере талон не восстанавливается. В случае выявления дефектов производственного характера владелец имеет право на бесплатный ремонт или замену инструмента на протяжении гарантийного срока при соблюдении следующих условий: ремонт производится только уполномоченными сервисными мастерскими по заключению экспертизы что поломка или неисправность относится к разряду гарантийных; гарантия не распространяется на изделия, поврежденные в результате неправильной эксплуатации, несоблюдении условий хранения, небрежного обращения, неправильной регулировки и настройки, попадания жидкости и химических веществ; на изделия с механическими повреждениями; если в течение гарантийного срока какая-либо часть или части инструмента будут заменены нестандартными, не рекомендованными или самодельными, а также если изделие подвергалось ремонту или модернизации лицом или организацией на то неуполномоченными, гарантия может быть полностью или частично прервана без дополнительного извещения.

Гарантия не распространяется на расходные материалы, такие как:

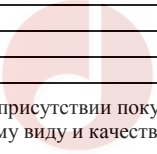
- Лампы
- Кабели
- Динамики

Внимание! Гарантия не распространяется на:

- неисправности, вызванные несоблюдением требований, указанных в Руководстве пользователя;
- неисправности, вызванные попаданием в устройство посторонних предметов или жидкостей
- механические повреждения, произошедшие по вине покупателя.

Претензии к качеству инструмента без наличия паспорта и чека не принимаются.

music company
www.LUTNER.ru

Наименование (модель)	Контроллер MIDI	
Заводской серийный номер		
Производитель	Hangzhou Worlde Music Electronic Co., Ltd Add:18Xianxing Rd, Xianlin Industrial Park, Yuhang District, Hangzhou, 311122,P.R.China	
Страна происхождения	Китай	
Торговая марка	LAudio	
Маркировка модели	PANDA MINI	
Импортер в Российскую Федерацию:	ООО «Лютнер СПб» 195027, г. Санкт-Петербург, пр-кт. Metallistov, дом 7, литер А, офис 405 Почтовый адрес: 191124, Санкт-Петербург, а/я 15, тел. (812) 611-00-97 www.lutner.ru	
Дата выпуска (месяц, год)		
Дата продажи		
Подпись продавца		
Штамп продавца		
Исправность устройства проверена в присутствии покупателя. С правилами эксплуатации ознакомлен (а), претензий по внешнему виду и качеству инструмента не имею:		
 _____ (подпись покупателя)		


lutner
music company
www.LUTNER.ru