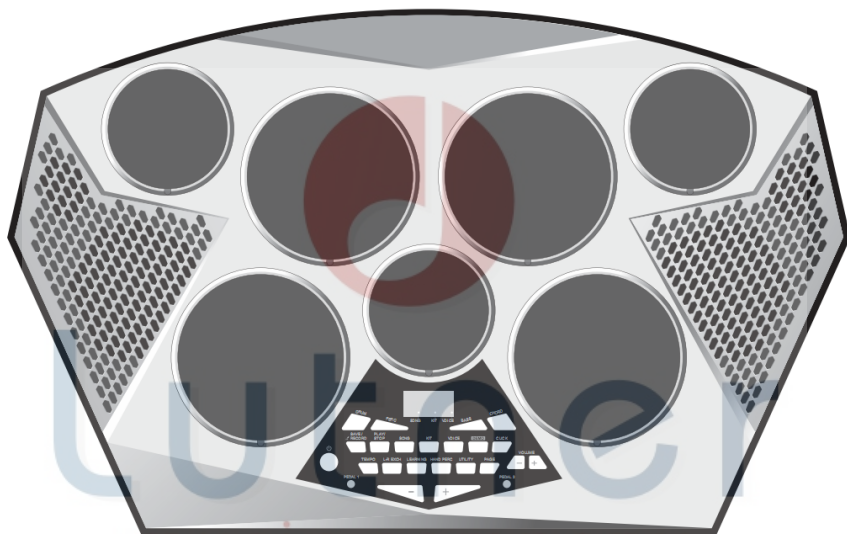




**MEDELI**



**Тренажер для игры на ударной установке**

**DD 309**

**Инструкция по эксплуатации**

## ПРЕДУПРЕЖДЕНИЕ: ПРОЧТИТЕ ДАННЫЕ ИНСТРУКЦИИ, ПРЕЖДЕ ЧЕМ ИСПОЛЬЗОВАТЬ УСТРОЙСТВО

- ♦ Используйте только поставляемые в комплекте источник и шнур питания. Если вы не знаете параметры питания в сети общего пользования, свяжитесь с дилером или местным поставщиком электроэнергии.
- ♦ Не отламывайте клемму заземления от шнура питания.
- ♦ Не пытайтесь поставить на предохранитель «жучка» или использовать предохранитель другого номинала.
- ♦ Не пытайтесь ремонтировать устройство самостоятельно, так как снятие крышек может подвергнуть Вас опасности электрошока и другим рискам.
- ♦ Позвольте квалифицированным специалистам заняться ремонтом. Ремонт необходим в том случае, если устройство каким-либо образом было повреждено, например если был поврежден штепсель или шнур питания, в устройство попала жидкость или посторонние объекты, устройство было подвержено воздействию дождя или сырости, не функционирует нормально или было уронено.
- ♦ Не удаляйте средства безопасности с поляризованного штепселя или штепселя с заземлением. Поляризованный штепсель это штепсель, один из щупов которого шире другого (*при питании от 110 вольт*). Штепсель с заземлением оснащен двумя щупами и одним хвостовиком заземления. Широкий щуп и третий хвостовик сделаны для безопасности. Если поставляемый в комплекте штепсель не подходит к розетке питания, проконсультируйтесь с электриком по поводу замены розетки.
- ♦ Не пользуйтесь инструментом в сырых или влажных условиях.
- ♦ Шнур питания следует отключить от розетки, если вы не пользуетесь устройством в течение долгого промежутка времени.
- ♦ Не наступайте на шнур и избегайте перегибов, особенно близко к штепселю и гнезду устройства.
- ♦ Когда приборный или сетевой штепсель используются для выключения устройства, выключатель самого устройства останется в положении ВКЛЮЧЕНО.

## **ОБЩАЯ ИНФОРМАЦИЯ:**

Спасибо за то, что вы приобрели электронный пэд – тренажер для игры на ударных инструментах DD309 производства компании MEDELI. Поздравляем вас с этим выбором! Пожалуйста, найдите время и прочтите эту инструкцию по эксплуатации для наиболее эффективного использования устройства.

## **ПРАВИЛА ЭКСПЛУАТАЦИИ И УХОД**

### **РАСПОЛОЖЕНИЕ**

Во избежание деформации, обесцвечивания или более серьезных поломок, не подвергайте устройство воздействию:

- Прямого солнечного света;
- Высокой температуры (рядом с источником тепла);
- Чрезмерной влажности;
- Пыли;
- Сильной вибрации.

### **ПИТАНИЕ**

- Убедитесь, что используете подходящий блок питания. Проверьте, что рабочее напряжение блока питания соответствует напряжению в розетке.
- Поверните выключатель питания в положение OFF (ВЫКЛ), если не используете устройство.
- Отключите адаптер питания от розетки, если устройство не используется длительное время.
- Отключайте адаптер от сети во время грозы.
- Не подключайте адаптер питания к розетке одновременно с устройствами высокого энергопотребления – электронагревателями, микроволновыми печами и т.д. Не рекомендуется использовать мульти-адаптеры, так как это может привести к снижению качества звучания, ошибок в работе и, возможно, поломке тренажера.

### **ВЫКЛЮЧАЙТЕ ПИТАНИЕ ПРЕЖДЕ, ЧЕМ ПОДСОЕДИНЯТЬ**

- Во избежание повреждений, отключайте питание тренажера, прежде чем подсоединить или отсоединить внешние устройства (наушники, педали и т.д.).

### **УХОД И ТРАНСПОРТИРОВКА**

- Никогда не применяйте чрезмерные усилия к элементам управления, разъемам и другим частям тренажера.
- Всегда отсоединяйте кабели, крепко взявшись за штекер, а не за кабель.
- Перед перемещением тренажера, отсоедините все кабели.
- Механические удары, вызванные падением, столкновением с другими предметами или установкой тяжелым предметом на тренажер, может привести к царапинам и более серьезным повреждениям.

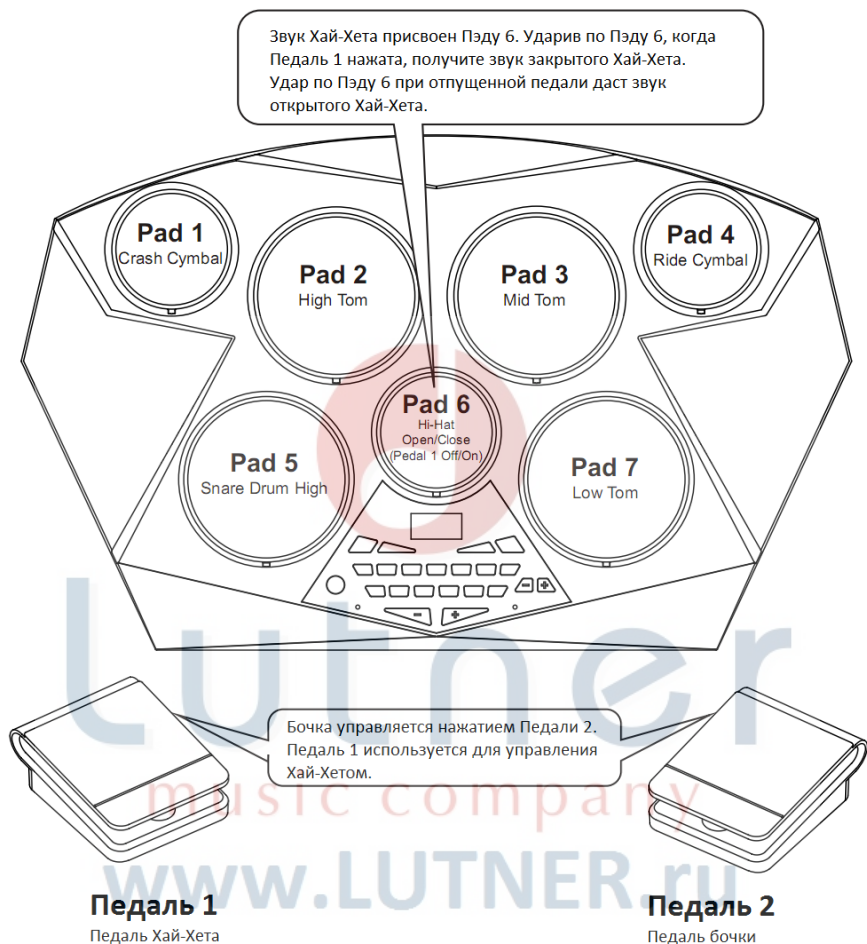
### **ЭЛЕКТРИЧЕСКИЕ ПОМЕХИ**

- Данный прибор содержит цифровые схемы, которые могут вызвать помехи, если будет расположен слишком близко к радио или телеприемникам. Если такое происходит, перенесите тренажер подальше от приемника.

### **ВНИМАНИЕ**

- Сильные электрические помехи могут привести к нарушениям в работе устройства. Если это произошло, просто перезагрузите тренажер для восстановления нормальной работы. Если перезагрузка не решила проблему помех, попробуйте перенести устройство в другое место.

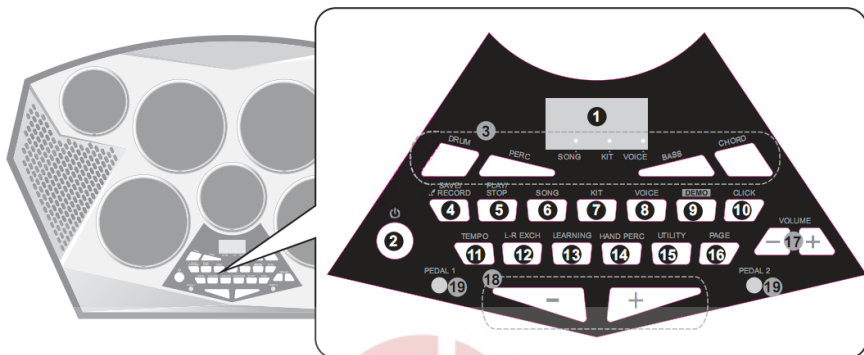
## ВНЕШНИЙ ВИД



### ВАЖНО:

- каждый пэд оснащен светодиодным индикатором. При ударе по пэду, воспроизведении ДЕМО трека или в режиме обучения, загорается индикатор соответствующего пэда.
- Педали, управляющие Хай-Хетом и бочкой, по умолчанию подключены к инструменту.

## ПАНЕЛЬ УПРАВЛЕНИЯ



### 1 ЖК дисплей

### 2 [Power]

Выключатель питания

### 3 Переключатель трека песни

Включение или выключение трека песни.

#### [DRUM]

Воспроизведение/выключение ударных. Когда трек играет, индикатор горит.

#### [PERC]

Воспроизведение/выключение перкуссии. Когда трек играет, индикатор горит.

#### [BASS]

Воспроизведение/выключение баса. Когда трек играет, индикатор горит.

#### [CHORD]

Воспроизведение/выключение аккордов. Когда трек играет, индикатор горит.

### 4 [SAVE/RECORD]

Используется для сохранения выбранных настроек установки.

Нажмите и удерживайте кнопку в течение 1 секунды, чтобы войти в меню записи. Загорится соответствующий индикатор.

### 5 [PLAY/STOP]

Используются для начала или остановки воспроизведения песни

### 6 [SONG]

Меню выбора песни

### 7 [KIT]

Кнопка меню выбора барабанной установки

### 8 [VOICE]

Нажмите для входа в меню выбора звука.

### 9 [DEMO]

Кнопка запуска и остановки демо трека

### 10 [CLICK]

Нажмите, чтобы включить или выключить метроном, а также войти в меню настройки метронома. Загорится соответствующий индикатор.

### 11 [TEMPO]

Нажмите для входа в меню выбора темпа

### 12 [L-R EXCH]

Нажмите эту кнопку, чтобы поменять голоса пэдов местами (режим левши). Загорится соответствующий индикатор.

### 13 [LEARNING]

Нажмите кнопку для входа в меню обучения. Загорится соответствующий индикатор.

### 14 [HAND PERC]

Нажмите, чтобы войти в режим "ручной перкуссии".

### 15 [UTILITY]

Нажмите кнопку, чтобы войти в меню утилит. Загорится соответствующий индикатор. Вы можете изменить параметры эквалайзера и чувствительности пэда.

### 16 Save

Кнопка сохранения текущих настроек

### 17 Volume +/-

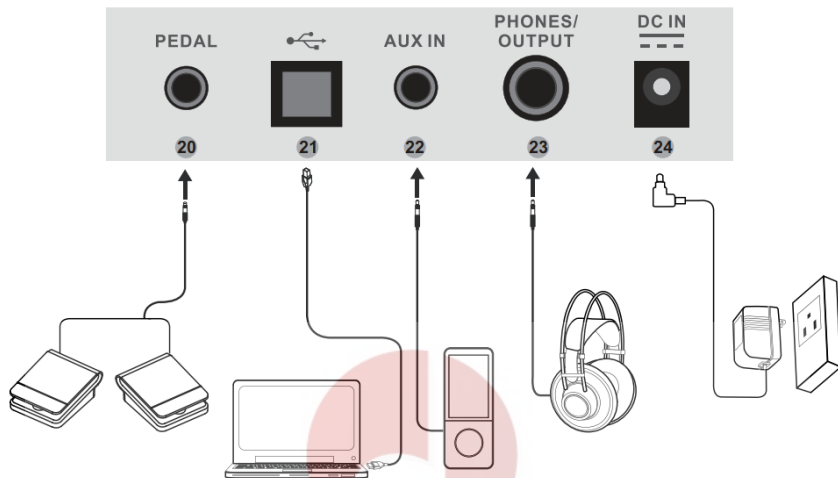
Регулятор громкости инструмента

### 18 +/-

Используются для изменения параметров

### 19 Индикаторы педалей Хай-Хета и бочки

## ЗАДНЯЯ ПАНЕЛЬ



**20** PEDAL

Разъем подключения педали

**21** USB

Порт подключения внешних устройств

**22** AUX IN

Линейный вход для подключения внешних источников

**23** PHONES/OUTPUT

Разъем подключения наушников или внешнего усилителя

**24** DC IN

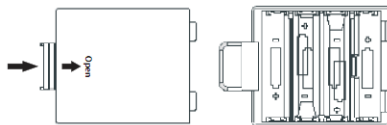
Разъем подключения внешнего блока питания

Lutner  
music company  
www.LUTNER.ru

## ПОДГОТОВКА К ИГРЕ

### ПИТАНИЕ

Ваш тренажер может работать от адаптера питания или вы можете установить 6 батареек типа R14, как показано на картинке.



### ВКЛЮЧЕНИЕ ПИТАНИЯ

Нажмите кнопку **[POWER]**, чтобы включить питание. ЖК дисплей и 4 индикатора треков загорятся. Вы можете увидеть текущий режим и параметры на ЖК дисплее.



### ВЫКЛЮЧЕНИЕ ПИТАНИЯ

Нажмите кнопку **[POWER]**, чтобы выключить питание. ЖК дисплей и 4 индикатора треков погаснут.

### АВТОМАТИЧЕСКОЕ ВЫКЛЮЧЕНИЕ ПИТАНИЯ

Для сохранения энергии, мы снабдили тренажер функцией "Автоматическое выключение". Инструмент автоматически отключится, если вы не производили с ним никаких действий более 30 минут.

Если вы хотите отключить данную функцию, просто нажмите и удерживайте кнопку **[PLAY/STOP]** перед тем, как включить тренажер.



LUTNER  
music company  
www.LUTNER.ru



## ВЫБОР УСТАНОВКИ И НАСТРОЙКА ПЭДОВ

### ВЫБОР БАРАБАННОЙ УСТАНОВКИ

Тренажер содержит 65 наборов барабанных установок, включая 55 пресетов и 10 пользовательских наборов.

1. Нажмите кнопку **[KIT]**, чтобы войти в меню выбора установки. Вторая и третья цифры на ЖК дисплее означают номер текущего набора, одновременно загорится индикатор меню выбора установки.

2. Используйте кнопки **[+]/[-]** для выбора любого набора (1-55, U01-U10) вместо текущего.

### ВЫБОР ЗВУКА ПЭДА

Инструмент содержит 310 звуков. Также вы можете новые звуки с компьютера, используя соответствующее программное обеспечение. Вы можете загрузить до 99 звуков.

1. Нажмите кнопку **[VOICE]**, чтобы войти в меню выбора звуков. Вторая и третья цифры на ЖК дисплее означают номер текущего звука, одновременно загорится индикатор меню выбора звука.

2. В режиме выбора звука ударьте по пэду, звучание которого вы хотите изменить.

3. На ЖК дисплее отобразится номер текущего звука для выделенного пэда. Используйте кнопки **[+]/[-]** для изменения параметров. Нажмите кнопку **[PAGE]** для выбора пункта меню. Дальнейшие детали указаны в таблице справа:

#### \* ВАЖНО:

После загрузки новых семплов, на ЖК дисплее отобразится "----", пока вы не присвоите новому семплу свободный номер для заданного пэда.

Например:

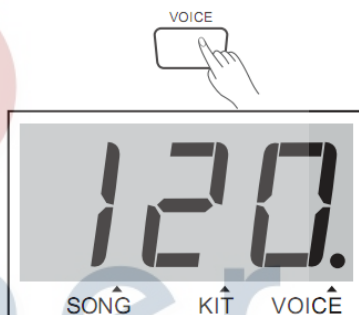
1. У вас есть пять пользовательских семплов: U001, U002, U003, U004 и U005.

2. Вы хотите присвоить семпл U003 пэду малого барабана (Snare Drum).

3. Вы загружаете новый пользовательский семпл в ваш модуль. Таким образом, вы загрузили два семпла в модуль.

4. Все скачанные семплы будут замещать предыдущие пользовательские семплы. Поэтому вы сможете выбрать только новый пользовательский семпл малого барабана из U001 и U002, а предыдущий семпл U003 будет недоступен.

5. Обозначение на ЖК дисплее "----" временное, у вас есть возможность обновить семплы и присвоить малому барабану семплы U001 или U002.



Меню	Диапазон параметров	Дисплей
Voice	1-310, U1-U99*	128
Volume	0-16	L12
Pan	-8+8	P02
Reverb	0-3	r02
Tune	-8+8	t-2
MIDI NOTE	0-99	n12



## **СОХРАНЕНИЕ НАСТРОЕК УСТАНОВКИ**

1. Нажмите кнопку **[SAVE/RECORD]**, на дисплее появится и начнет мигать "U01", что значит сохранить настройки в пользовательском наборе 1.

2. Используйте кнопки **[+]/[-]** для выбора номера набора.

3. Снова нажмите кнопку **[SAVE/RECORD]** для подтверждения, значение на дисплее перестанет мигать.

На ЖК дисплее отобразится текущее значение громкости для выделенного пада. Используйте кнопки **[+]/[-]** или вращайте ручку управления для установки громкости (0-9) текущего пада.



### **Важно:**

Текущие настройки установки будут утеряны, если вы переключитесь в другой режим или набор прежде, чем сохраните настройки.

## **ВЫБОР И ВОСПРОИЗВЕДЕНИЕ ПЕСНИ**

### **ВЫБОР ПЕСНИ**

Тренажер содержит 120 пресетов песен. Кроме того, вы можете загрузить с компьютера до 5 песен в формате MIDI.

1. Нажмите кнопку **[SONG]**, на ЖК дисплее появится точка между первым и вторым символом, это означает, что режим песни включен.

2. В режиме песни на ЖК дисплее отображается номер текущей песни (1-120). Используйте кнопки **[+]/[-]** для выбора песни.



### **ВОСПРОИЗВЕДЕНИЕ ПЕСНИ**

1. Нажмите кнопку **[START/STOP]**, чтобы запустить или остановить воспроизведение песни. Если переключить песню во время воспроизведения при помощи кнопок **[+]/[-]**, новый трек начнет играть, как только закончится текущий такт.

2. Во время воспроизведения нажмите кнопку **[CLICK]**, чтобы включить или выключить метроном.

3. Во время воспроизведения 3 точки на ЖК дисплее мигают в такт песне. Все три точки загораются на сильной доле.

4. Нажмите кнопку **[TEMP]**, чтобы войти в меню установки темпа. На ЖК дисплее отобразится текущий темп.

Кнопки **[+]/[-]** используются для изменения темпа (30-280). Нажмите кнопки **[+]/[-]** одновременно, чтобы восстановить значение по умолчанию темпа.

Для выхода из меню темпа вы можете нажать любую кнопку, или инструмент вернется в предыдущее меню, если более 3 секунд не проводилось операций.



### **ПЕРЕКЛЮЧАТЕЛЬ ТРЕКА ПЕСНИ**

1. Вы можете включить/выключить воспроизведение партии ударных, перкуссии, баса и аккордов в указанном порядке, нажав кнопки **[DRUM]**, **[PERC]**, **[BASS]** и **[CHORD]**.



2. Нажмите одну или несколько кнопок, чтобы выключить дорожки. Соответствующие светодиоды погаснут.

3. Нажмите кнопки, чьи светодиоды погашены. Тренажер снова начнет воспроизведение трека и светодиод загорится.

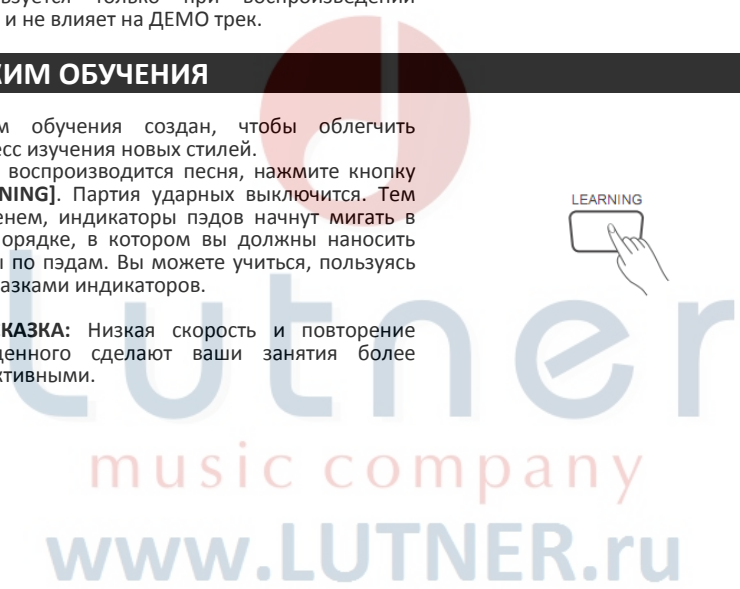
**ПОДСКАЗКА:** Переключатель треков используется только при воспроизведении песен и не влияет на ДЕМО трек.

### **РЕЖИМ ОБУЧЕНИЯ**

Режим обучения создан, чтобы облегчить процесс изучения новых стилей. Когда воспроизводится песня, нажмите кнопку **[LEARNING]**. Партия ударных выключится. Тем временем, индикаторы пэдов начнут мигать в том порядке, в котором вы должны наносить удары по пэдам. Вы можете учиться, пользуясь подсказками индикаторов.



**ПОДСКАЗКА:** Низкая скорость и повторение пройденного сделают ваши занятия более эффективными.



## МЕТРОНОМ

### ВКЛЮЧЕНИЕ И ВЫКЛЮЧЕНИЕ МЕТРОНОМА

Нажмите кнопку **[CLICK]**, чтобы включить метроном. Индикатор кнопки **[CLICK]** начнет мигать с заданной скоростью.

Еще раз нажмите кнопку, чтобы выключить метроном.



### НАСТРОЙКА МЕТРОНОМА

1. Нажмите кнопку **[CLICK]**, чтобы включить метроном. Одновременно на ЖК дисплее появится меню метронома.

2. Используйте кнопки **[+]/[-]** для изменения параметров. Нажмите кнопку **[PAGE]** для выбора пункта меню. Дальнейшие детали указаны в таблице справа:

Меню	Диапазон параметров	Дисплей
Доля	1-9	6-4
Тип ритма	2 (half-notes)	6-8
	4 (quarter notes)	
	8 (eighth notes)	
	3 (eighth note triplets)	
16 (sixteen notes)		
Громкость	0-16	112
Звук	1-6	04

### НАСТРОЙКА ТЕМПА

Нажмите кнопку **[TEMP]**, чтобы войти в меню темпа. ЖК дисплей отобразит текущий темп.

Кнопки **[+]/[-]** используются для изменения текущего темпа (30-280). Нажмите кнопки **[+]/[-]** одновременно, чтобы восстановить значение темпа по умолчанию.

Для выхода из меню темпа вы можете нажать любую кнопку, или инструмент вернется в предыдущее меню, если более 3 секунд не проводилось операций.

LUTNER  
music company  
www.LUTNER.ru

## ЗАПИСЬ

### ВХОД В РЕЖИМ ЗАПИСЬ

1. Нажмите и удерживайте кнопку **[SAVE/RECORD]**, на ЖК дисплее отобразится "REC", это означает, что режим записи включен.



2. Нажмите кнопку **[PAGE]** для выбора пункта меню. Дальнейшие детали указаны в таблице:

Меню	Диапазон параметров	Дисплей	Подсказка
UserSong	U01~U05	U02	
Kit	1-55,U01-10	002	
Song	---, 1-120	065	Выберите песню, с которой хотите сделать запись. "---" означает запись без песни.
Beat	1-9	6-4	Данное меню недоступно, если не выбрана песня "---".
Rythm Type	2 (half-notes) 4 (quarter notes) 8 (eighth notes) 3 (eighth note triplets) 16 (sixteen notes)	6-8	Данное меню недоступно, если не выбрана песня "---".
Tempo	30-280	120	

### ЗАПИСЬ

1. Нажмите кнопку **[START/STOP]** или ударьте палочкой по пэду для начала записи. ЖК дисплей отобразит номер такта, три точки на дисплее начнут мигать согласно установленному темпу.

2. Для остановки записи снова нажмите кнопку **[START/STOP]**.

### ВАЖНО:

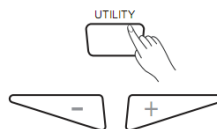
Если память инструмента переполнена, на дисплее появится надпись "FUL" и запись остановится автоматически. Вы можете записать самое большее 6500 ударов.



## УТИЛИТЫ

Нажмите кнопку **[UTILITY]**, ЖК дисплей отобразит параметр текущего меню.

Используйте кнопки **[+]/[-]** для изменения параметров. Нажмите кнопку **[PAGE]** для выбора пункта меню. Дальнейшие детали указаны в таблице справа:



Меню	Диапазон параметров	Дисплей
EQ High	0-8	EH3
EQ Middle	0-8	Ed7
EQ Low	0-8	EL4
Pad Start	PoN/PoF	POF

### ПОДСКАЗКА:

Пункт "Pad Start" позволяет вам начать воспроизведение песни ударом по пэду. "PoN" включает данную функцию, "PoF" выключает. Для остановки песни нажмите кнопку **[START/STOP]**.

## ДРУГИЕ ФУНКЦИИ

### ДЕМО

ДЕМО трек предназначен для демонстрации возможностей тренажера.

1. Нажмите кнопку **[DEMO]**, чтобы начать воспроизведение демонстрационного трека. На ЖК дисплее появится надпись "dE", 3 точки на дисплее начнут мигать со скоростью демо. Тем временем, индикаторы над пэдами начнут мигать в соответствии с песней.

2. Чтобы остановить воспроизведение демонстрационного трека, снова нажмите кнопку **[DEMO]** или нажмите кнопку **[PLAY/STOP]**.



### РЕЖИМ "ЛЕВША" (LEFT-RIGHT EXCHANGE)

Режим "Левша" разработан специально для барабанщиков-левшей. Нажав эту кнопку, вы просто переключаете тренажер из стандартного режима для правой руки в режим для левой руки и обратно.

1. Нажмите кнопку **[L-R EXCH]**, чтобы автоматически сменить расположение пэдов на зеркальное. Одновременно с нажатием клавиши загорится индикатор, показывающий, что режим "Левша" включен.

2. Нажмите кнопку **[L-R EXCH]** еще раз, чтобы вернуться в стандартный режим.



### РУЧНАЯ ПЕРКУССИЯ

Функция ручной перкуссии предназначена для управления партией перкуссии.

1. Нажмите кнопку **[HAND PERC]**, чтобы перейти в режим "ручная перкуссия". Текущий набор ударных сменится набором перкуссии. Во время игры чувствительность будет выше, а скорость ниже.

2. Нажмите кнопку **[HAND PERC]** еще раз, чтобы выйти из режима ручной перкуссии.



### **ВАЖНО:**

В этом режиме для игры вы можете выбрать установки 23, 24, 48 и песни 94, 96.

### ПОДКЛЮЧЕНИЕ MIDI

Вы можете подключить инструмент к персональному компьютеру через кабель USB. Подключение происходит напрямую к компьютеру и не требует установки специальных драйверов для Windows и MAC OSX. Тренажер определяется как "USB Audio device", получая и отправляя сигнал MIDI через кабель USB.

### **ВАЖНО:**

Тренажер совместим с USB 3.0, USB 2.0.



## **ЗАГРУЗКА СЕМПЛОВ В ФОРМАТЕ WAVE**

Подготовьте ваш персональный компьютер, программу "Drum Wave Maker" и кабель USB (тип А-В) для загрузки пользовательских песен с ПК.

1. Перейдите по адресу:  
[www.mecldata.com/download/apps](http://www.mecldata.com/download/apps) для загрузки "Drum Wave Maker".

2. Установите и откройте "Drum Wave Maker" на вашем ПК.

3. Подключите тренажер к персональному компьютеру, используя кабель USB.

4. Загрузите файлы WAVE с ПК при помощи "Drum Wave Maker".

\* В случае появления вопросов обратитесь к разделу HELP программы "Drum Wave Maker".



### **Примечания:**

- Поддерживается Windows XP и выше.
- Имя файлов должно быть "\*\*\*.wav".
- Поддерживаются файлы WAVE 8/16 бит, 11,025k~22,05k~32K~44.01~48k, моно/стерео..
- Максимальный размер файла WAVE не более 16 MB.
- Максимальное количество загружаемых семплов 99.

## **ВОЗМОЖНЫЕ ПРОБЛЕМЫ И ИХ РЕШЕНИЕ**

<b>Проблема</b>	<b>Возможное решение и совет</b>
Нет звука	Настройте громкость при помощи кнопок [VOLUME], убедитесь, что громкость инструмента не уменьшена до нуля.
Нет звука пэдов	Проверьте в настройках, что громкость пэдов не равна 0.
Нет звука метронома	1. Убедитесь, что метроном включен. 2. Убедитесь, что в настройках метронома громкость не равна 0.
Звук пэдов не слышно из-за песни	Настройте громкость пэдов так, чтобы звук пэдов перекрывал громкость песни.
Нет подключения к компьютеру	1. Убедитесь, что кабель USB подключен правильно. 2. Попробуйте повторно подключить инструмент к компьютеру (Заново включите компьютер, включите блок питания инструмента, подключите кабель USB). 3. Инструмент может подключиться к ПК автоматически, без установки драйверов и программного обеспечения.

## СИСТЕМНЫЕ СООБЩЕНИЯ

Параметр	Значение
NoP	Модуль занят инициализацией и временно не отвечает на ваши действия
---	Выбранного звука нет
NUL	Пользовательская песня пуста
FUL	В процессе записи пользовательской песни произошло переполнение памяти.

## СПЕЦИФИКАЦИЯ

<b>Пэды:</b>	7 чувствительных к силе удара пэдов
<b>Звуки:</b>	310 тембров ударных 55 пресетов ударных установок + 10 пользовательских
<b>Песен:</b>	120
<b>Демо трек:</b>	1
<b>Метроном:</b>	2 встроенных звука
<b>Разъемы:</b>	Наушники Линейный вход Педали USB 12В (Адаптер постоянного тока)
<b>Питание:</b>	6 батареек размера "С"
<b>Габариты:</b>	618 (Ш) X 383 (Д) X 130 (В)
<b>Вес:</b>	3,38 кг

Lutner  
music company  
www.LUTNER.ru



## СПИСОК ТЕМБРОВ (Voice List)

<b>No.</b>	<b>Full Name</b>	<b>55</b>	<b>Techno Snare Rim</b>	<b>109</b>	<b>Lo-Fi Tom 4</b>	<b>162</b>	<b>808 Hi-hat Close</b>
<b>KICK</b>		<b>55</b>	<b>Magic Snare</b>	<b>110</b>	<b>Lo-Fi Tom 5</b>	<b>163</b>	<b>808 Hi-hat Open</b>
1	22" Acoustic Kick	56	Acoustic Snare Stick	111	Lo-Fi Tom 6	164	808 Hi-hat Pedal
2	24" Standard Kick	57	Standard Snare Stick	112	Junkyard Tom 1	165	808 Hi-hat Splash
3	Brush Kick	58	Brush Snare Stick	113	Junkyard Tom 2	166	909 Hi-hat Close
4	Rock Kick	59	Rock Snare Stick	114	Junkyard Tom 3	167	909 Hi-hat Open
5	Jazz Kick	60	Live Snare Stick	115	Junkyard Tom 4	168	909 Hi-hat Pedal
6	Room Kick	61	Room Snare Stick	116	Junkyard Tom 5	169	909 Hi-hat Splash
7	Fusion Kick	62	Fusion Snare Stick	117	Junkyard Tom 6	170	Dance Hi-hat Close
8	1970's Kick	63	Brush Swirl	118	Noise Tom 1	171	Dance Hi-hat Open
9	Vintage Kick	<b>Tom</b>		119	Noise Tom 2	172	Dance Hi-hat Pedal
10	HipHop Kick	64	Acoustic Tom 1	120	Noise Tom 3	173	Dance Hi-hat Splash
11	Reggae Kick	65	Acoustic Tom 2	121	Noise Tom 4	174	Lo-Fi Hi-hat Close
12	Old School Kick	66	Acoustic Tom 3	122	Noise Tom 5	175	Lo-Fi Hi-hat Open
13	Lo-Fi Kick	67	Acoustic Tom 4	123	Noise Tom 6	176	Lo-Fi Hi-hat Edge
14	Junkyard Kick	68	Acoustic Tom 5	124	Techno Tom 1	177	Lo-Fi Hi-hat Pedal
15	Noise Kick	69	Acoustic Tom 6	125	Techno Tom 2	178	Lo-Fi Hi-hat Splash
16	Drum & Bass Kick	70	Brush Tom 1	126	Techno Tom 3	<b>PERCUSSION 1</b>	
17	808 Kick	71	Brush Tom 2	127	Techno Tom 4	179	Nan Bang
18	909 Kick	72	Brush Tom 3	128	Techno Tom 5	180	Da Mu Yu
19	Electronic Kick 1	73	Brush Tom 4	129	Techno Tom 6	181	Xiao Bo
20	Danco Kick	74	Brush Tom 5	130	Magic Tom 1	182	Xiao Luo
21	FX Mix Kick	75	Brush Tom 6	131	Magic Tom 2	183	Peng Lin
22	Techno Kick	76	Jazz Tom 1	132	Magic Tom 3	184	Maracas
23	Electronic Kick 2	77	Jazz Tom 2	133	Magic Tom 4	185	Metronome Bell
24	Magic Kick	78	Jazz Tom 3	<b>Ride</b>		186	Vibra-slap
<b>SNARE</b>		79	Jazz Tom 4	134	20" Funk Ride	187	Synthesis Percussion
25	14" Acoustic Snare	80	Jazz Tom 5	135	808 Ride	188	High Q
26	14" Standard Snare	81	Jazz Tom 6	136	Ride	189	Low Q
27	14" Funk Snare	82	808 Tom 1	137	House Ride	190	Mute Hi Conga
28	Brush Snare	83	808 Tom 2	138	Lo-Fi Ride	191	Open Hi Conga
29	14" Jazz Snare	84	808 Tom 3	139	Junkyard Ride	192	Low Conga
30	14" Rock Snare	85	808 Tom 4	140	Noise Ride	193	High Bongo
31	13" Damped Snare	86	808 Tom 5	<b>Crash</b>		194	Low Bongo
32	Orchestra Snare	87	808 Tom 6	141	16" Acoustic Crash	195	High Agogo
33	Orchestra Snare Rim	88	909 Tom 1	142	16" Acoustic Crash Edge	196	Low Agogo
34	Room Snare	89	909 Tom 2	143	16" Rock Crash	197	Claves
35	Fusion Snare	90	909 Tom 3	144	16" Rock Crash Edge	198	Jingle Bell
36	Big Band Snare	91	909 Tom 4	145	808Crash	199	Cowbell
37	Vintage Snare	92	909 Tom 5	146	909Crash	200	Tambourine
38	Live Snare	93	909 Tom 6	147	Electronic Crash	201	Cabasa
39	Reggae Snare	94	Electronic Tom 1	148	Brush Crash	202	Long Guiro
40	R&B Snare 1	95	Electronic Tom 2	149	Lo-Fi Crash	203	Short Guiro
41	808 Snare	96	Electronic Tom 3	150	China	204	Marimba C3
42	909 Snare	97	Electronic Tom 4	151	Splash	205	Marimba Db3
43	R&B Snare 2	98	Electronic Tom 5	<b>Hihat</b>		206	Marimba D3
44	Electronic Snare	99	Electronic Tom 6	152	14" Acoustic Hi-hat Close	207	Marimba Eb3
45	Power Snare	100	Power Tom 1	153	14" Acoustic Hi-hat Open	208	Marimba E3
46	Dance Snare	101	Power Tom 2	154	14" Acoustic Hi-hat Edge Close	209	Marimba F3
47	Old School Snare	102	Power Tom 3	155	14" Acoustic Hi-hat Edge Open	210	Marimba Gb3
48	House Snare	103	Power Tom 4	156	14" Acoustic Hi-hat Pedal	211	Marimba G3
49	Lo-Fi Snare	104	Power Tom 5	157	14" Acoustic Hi-hat Splash	212	Marimba Ab3
50	Junkyard Snare	105	Power Tom 6	158	Rock Hi-hat Close	213	Marimba A3
51	Noise Snare	106	Lo-Fi Tom 1	159	Rock Hi-hat Open	214	Marimba Bb3
52	Drum & Bass Snare	107	Lo-Fi Tom 2	160	Fusion Hi-hat Close	215	Marimba B3
53	Techno Snare	108	Lo-Fi Tom 3	161	Fusion Hi-hat Open	216	Marimba C4

217	Marimba Db4	273	Vibraphone C5
218	Marimba D4	274	Vibraphone Db5
219	Marimba Eb4	275	Vibraphone D5
220	Marimba E4	276	Vibraphone Eb5
221	Marimba F4	277	Vibraphone E5
222	Marimba Gb4	278	Vibraphone F5
223	Marimba G4	279	Vibraphone Gb5
224	Marimba Ab4	280	Vibraphone G5
225	Marimba A4	281	Vibraphone Ab5
226	Marimba Bb4	282	Vibraphone A5
227	Marimba B4	283	Vibraphone Bb5
228	Marimba C5	284	Vibraphone B5
229	Marimba Db5	285	Vibraphone C6
230	Marimba D5	286	Orchestra Timp C2
231	Marimba Eb5	287	Orchestra Timp Db2
232	Marimba E5	288	Orchestra Timp D2
233	Marimba F5	289	Orchestra Timp Eb2
234	Marimba Gb5	290	Orchestra Timp E2
235	Marimba G5	291	Orchestra Timp F2
236	Marimba Ab5	292	Orchestra Timp Gb2
237	Marimba A5	293	Orchestra Timp G2
238	Marimba Bb5	294	Orchestra Timp Ab2
239	Marimba B5	295	Orchestra Timp A2
240	Marimba C6	296	Orchestra Timp Bb2
241	African 1	297	Orchestra Timp B2
242	African 2	298	Orchestra Timp C3
243	African 3	299	Orchestra Timp Db3
244	African 4	300	Orchestra Timp D3
245	Indian 1	301	Orchestra Timp Eb3
246	Indian 2	302	Orchestra Timp E3
247	Indian 3	303	Orchestra Timp F3
248	Indian 4	304	Orchestra Timp Gb3
249	Vibraphone C3	305	Orchestra Timp G3
250	Vibraphone Db3	306	Orchestra Timp Ab3
251	Vibraphone D3	307	Orchestra Timp A3
252	Vibraphone Eb3	308	Orchestra Timp Bb3
253	Vibraphone E3	309	Orchestra Timp B3
254	Vibraphone F3	310	Orchestra Timp C4
255	Vibraphone Gb3		
256	Vibraphone G3		
257	Vibraphone Ab3		
258	Vibraphone A3		
259	Vibraphone Bb3		
260	Vibraphone B3		
261	Vibraphone C4		
262	Vibraphone Db4		
263	Vibraphone D4		
264	Vibraphone Eb4		
265	Vibraphone E4		
266	Vibraphone F4		
267	Vibraphone Gb4		
268	Vibraphone G4		
269	Vibraphone Ab4		
270	Vibraphone A4		
271	Vibraphone Bb4		
272	Vibraphone B4		

## СПИСОК НАБОРОВ (Kits List)

NO.	Preset
1	Standard 1
2	Standard 2
3	Standard 3
4	Standard 4
5	Standard 5
6	Hard Rock 1
7	Hard Rock 2
8	Ballad 1
9	Ballad 2
10	Ballad 3
11	Acoustic 1
12	Funk Band
13	Funk 1
14	Jazz Brush
15	Dacne
16	Rock
17	Jazz
18	808
19	909
20	Funk 2
21	Latin
22	Room
23	Marimba
24	Percussion 1
25	Metal
26	Vibraphone
27	Electronic
28	Reggae
29	Fusion 1
30	Drum & Bass
31	Pop
32	Brush
33	World
34	Orchestra
35	Ska
36	Songo
37	Lo-Fi
38	1970's
39	HipHop
40	Big Band
41	Old School
42	R&B
43	Magic
44	Live
45	House
46	Jazz Latin
47	Fusion 2
48	Percussion 2
49	Techno
50	Vintage
51	Junkyard
52	Acoustic 2
53	Noise
54	Studio 1
55	Studio 2

NO.	User
U01	Standard 1
U02	Standard 2
U03	Standard 3
U04	Standard 4
U05	Standard 5
U06	Hard Rock 1
U07	Hard Rock 2
U08	Ballad 1
U09	Ballad 2
U10	Ballad 3



Lutner  
music company  
www.LUTNER.ru

## СПИСОК ПЕСЕН (Song List)

No.	Name
<b>Funk</b>	
1	BluesFunk
2	NuJazzFunk
3	funk1
4	funk2
5	funk3
6	funk4
7	pop funk1
8	pop funk2
9	RetroFunk
<b>Fusion</b>	
10	Fusion1
11	Fusion2
12	Fusion3
13	Fusion4
14	Fusion5
15	Fusion6
<b>Jazz</b>	
16	CoolJazz
17	BigBand1
18	BigBand2
19	BigBand3
20	BigBand4
21	Swing
22	Bebop
23	3'4 jazz
24	Jazz
25	latin jazz1
26	latin jazz2
<b>Dance</b>	
27	Dance 1
28	DiscoHouse
29	Trance
30	TripHop
31	DrumNBass
32	BreakBeat1
33	Dancefunk
34	Hiphop
35	Dance2
36	D N'B1
37	D N'B2
38	Break beat2
<b>Rock</b>	
39	ClassicRock
40	HeavyRock
41	RockBallad
42	RockNRoll
43	Punk
44	Rock
45	80's Metal
46	Shuffle
47	60's rock
<b>Latin</b>	
48	Smaba1

49	BossaNova
50	Salsa
51	Ska
52	Raggae1
53	Raggae2
54	Reggae3
55	LatinRock1
56	LatinRock2
57	Mambo
58	Samba2
59	Latin pop
60	Gtr Bossa
61	LatinDance1
62	LatinDance2
<b>R&amp;B</b>	
63	R&B1
64	R&B2
65	JazzyFunk
66	Blues
<b>Country</b>	
67	Country
68	CountryPop
69	Country Blues
<b>Pop</b>	
70	Ballad1
71	BritPop
72	8BeatPop1
73	60'sPop
74	RetroDancePop
75	3-4Folk
76	8beatPop2
77	pop ballad
78	Ballad2
79	pop bossa
80	16beat dance
81	6'8ballad
82	pop shuffle
83	DancePop
84	16beat1
85	16beat2
86	16beat3
87	16beat4
88	16beat5
89	16beat6
90	16beat7
91	8 Beat 1
92	8 Beat 2
93	8 beat ballad 1
94	8 beat ballad 2
95	16 beat ballad 1
96	16 beat ballad 2
97	16 beat ballad 3
98	16 beat ballad 4
99	16 beat ballad 5
100	world

101	funk1
102	funk2
103	modern jazz
104	big band
105	swing
106	slow fusion
107	country
108	latinjazz
109	reggae
110	latin
111	boogie
112	disco
113	d n'b
114	metal
115	hardrock
116	8 beat 1
117	8 beat 2
118	16 beat 1
119	funk 3
120	funk 4



Lutner  
music company  
[www.LUTNER.ru](http://www.LUTNER.ru)

43	ContraB
44	Contrabass
45	Tremolo Strings
46	Pizzicato Strings
47	Orchestral Harp
48	Timpani

92	Pad4 (Choir)
93	Pad5 (Bowed)
94	Pad6 (Metallic)
95	Pad7 (Halo)
96	Pad8 (Sweep)

## СПИСОК НАБОРОВ (GM Kit List)

	Standard	Room	Jazz	Rock	Electric
Note#	PC# 00	PC# 04	PC# 08	PC# 16	PC# 24
Eb1[27]	High Q	<	<	<	<
E 1[28]	Slap	<	<	<	<
F 1[29]	Scratch Push	<	<	<	<
F#1[30]	Scratch Pull	<	<	<	<
G 1[31]	Sticks	<	<	<	<
G#1[32]	Square Click	<	<	<	<
A 1[33]	Metronome Click	<	<	<	<
Bb1[34]	Metronome Bell	<	<	<	<
B 1[35]	Acoustic Bass Drum	<	<	<	<
C 2[36]	Bass Drum 1	Room Kick	Jazz Kick 1	Rock Kick Drum	Electric Bass Drum
C#2[37]	Side Stick	<	<	<	<
D 2[38]	Acoustic Snare	Room Snare 1	Jazz Snare 1	Rock Snare Drum1	Electric Snare 1
Eb2[39]	Hand Clap	<	<	<	<
E 2[40]	Electric Snare	Room Snare 2	Jazz Snare 2	Rock Snare Drum2	Electric Snare 2
F 2[41]	Low Floor Tom	Room LowTom2	Jazz LowTom2	Rock LowTom2	Electric Low Tom 2
F#2[42]	Closed Hi-hat	<	<	<	<
G 2[43]	High Floor Tom	Room LowTom1	Jazz LowTom1	Rock LowTom1	Electric Low Tom 1
G#2[44]	Pedal Hi-hat	<	<	<	<
A 2[45]	Low Tom	Room MidTom2	Jazz MidTom2	Rock MidTom2	Electric Mid Tom 2
Bb2[46]	Open Hi-hat	<	<	<	<
B 2[47]	Low-Mid Tom	Room MidTom1	Jazz MidTom1	Rock MidTom1	Electric Mid Tom 1
C 3[48]	High Mid Tom	Room Hi Tom2	Jazz Hi Tom2	Rock Hi Tom2	Electric Hi Tom 2
C#3[49]	Crash Cymbal 1	<	<	<	<
D 3[50]	High Tom 1	Room Hi Tom1	Jazz Hi Tom1	Rock Hi Tom1	Electric Hi Tom 1
Eb3[51]	Ride Cymbal 1	<	<	<	<
E 3[52]	China Cymbal	<	<	<	<
F 3[53]	Ride Bell	<	<	<	<
F#3[54]	Tambourine	<	<	<	<
G 3[55]	Splash Cymbal	<	<	<	<
G#3[56]	Cowbell	<	<	<	<
A 3[57]	Crash Cymbal 2	<	<	<	<
Bb3[58]	Vibra-slap	<	<	<	<
B 3[59]	Ride Cymbal 2	<	<	<	<
C 4[60]	High Bongo	<	<	<	<
C#4[61]	Low Bongo	<	<	<	<
D 4[62]	Mute Hi Conga	<	<	<	<
Eb4[63]	Open Hi Conga	<	<	<	<
E 4[64]	Low Conga	<	<	<	<
F 4[65]	High Timbale	<	<	<	<
F#4[66]	Low Timbale	<	<	<	<
G 4[67]	High Agogo	<	<	<	<
G#4[68]	Low Agogo	<	<	<	<
A 4[69]	Cabasa	<	<	<	<
Bb4[70]	Maracas	<	<	<	<
B 4[71]	Short Whistle	<	<	<	<
C 5[72]	Long Whistle	<	<	<	<
C#5[73]	Short Guiro	<	<	<	<
D 5[74]	Long Guiro	<	<	<	<
Eb5[75]	Claves	<	<	<	<
E 5[76]	Hi Wood Block	<	<	<	<
F 5[77]	LowWood Block	<	<	<	<
F#5[78]	Mute Cuica	<	<	<	<
G 5[79]	Open Cuica	<	<	<	<
G#5[80]	Mute Triangle	<	<	<	<
A 5[81]	Open Triangle	<	<	<	<
Bb5[82]	Shaker	<	<	<	<
B 5[83]	Jingle Bell	<	<	<	<
C 6[84]	Bell Tree	<	<	<	<
C#6[85]	Castanets	<	<	<	<
D 6[86]	Mute Surdo	<	<	<	<
Eb6[87]	Open Surdo	<	<	<	<

	Analog	Brush
Note#	PC# 25	PC# 40
Eb1[27]	<	<
E 1[28]	<	<
F 1[29]	<	<
F#1[30]	<	<
G 1[31]	<	<
G#1[32]	<	<
A 1[33]	<	<
Bb1[34]	<	<
B 1[35]	<	<
C 2[36]	Analog Bass Drum	Brush Kick 1
C#2[37]	Analog Rim Shot	<
D 2[38]	Analog Snare 1	Brush Tap
Eb2[39]	Analog Clap	<
E 2[40]	Analog Snare 2	Brush Slap
F 2[41]	Analog Low Tom2	Brush Low Tom2
F#2[42]	Analog Closed Hi-hat	<
G 2[43]	Analog Low Tom1	Brush Low Tom1
G#2[44]	Analog ClosedHi-hat	<
A 2[45]	Analog Mid Tom2	Brush Mid Tom2
Bb2[46]	Analog Closed Hi-hat	<
B 2[47]	Analog Mid Tom1	Brush Mid Tom1
C 3[48]	Analog Hi Tom2	Brush Hi Tom2
C#3[49]	Analog Cymbal	<
D 3[50]	Analog Hi Tom1	Brush Hi Tom1
Eb3[51]	<	<
E 3[52]	<	<
F 3[53]	<	<
F#3[54]	<	<
G 3[55]	<	<
G#3[56]	<	<
A 3[57]	<	<
Bb3[58]	<	<
B 3[59]	<	<
C 4[60]	<	<
C#4[61]	<	<
D 4[62]	<	<
Eb4[63]	<	<
E 4[64]	<	<
F 4[65]	<	<
F#4[66]	<	<
G 4[67]	<	<
G#4[68]	<	<
A 4[69]	<	<
Bb4[70]	<	<
B 4[71]	<	<
C 5[72]	<	<
C#5[73]	<	<
D 5[74]	<	<
Eb5[75]	<	<
E 5[76]	<	<
F 5[77]	<	<
F#5[78]	<	<
G 5[79]	<	<
G#5[80]	<	<
A 5[81]	<	<
Bb5[82]	<	<
B 5[83]	<	<
C 6[84]	<	<
C#6[85]	<	<
D 6[86]	<	<
Eb6[87]	<	<

## MIDI Implementation Chart

	Function...	Transmitted	Recognized	Remarks
Basic Channel	Default	10 ch	1-16	
	Changed	X	X	
Mode	Default	X	X	
	Messages	X	X	
	Altered	*****	*****	
Note Number:	True voice	0-127 *****	0-127 0-127	
Velocity	Note on	O 99H, V=1-127	0-127	
	Note off	O (99H, V=0)	0-127	
After Touch	Key's	X	X	
	Channel's	X	X	
Pitch Bend		X	O	
Control Change	0	X	O	Bank Select
	1	X	O	Modulation
	5	X	O	Portamento Time
	6	X	O	Data Entry
	7	X	O	Volume
	10	X	O	Pan
	11	X	O	Expression
	64	X	O	Sustain Pedal
	65	X	O	Portamento ON/OFF
	66	X	O	Sostenuto Pedal
	67	X	O	Soft Pedal
	80	X	O	Reverb Program
	81	X	O	Chorus Program
	91	X	O	Reverb Level
	93	X	O	Chorus Level
	120	X	O	All Sound OFF
	121	X	O	Reset All Controller
	123	X	O	All Notes OFF
Program Change		X	O	
System Exclusive		X	O	
System Common	: Song Position	X	X	
	: Song Select	X	X	
	: Tune	X	X	
System Real Time	: Clock	O	X	START \ STOP
	: Commands	O	X	
Aux Messages	: Local ON/OFF	X	X	
	: All Notes OFF	X	X	
	: Active Sense	O	X	
	: Reset	X	X	

O : YES

X : NO



## ГАРАНТИЙНЫЕ ОБЯЗАТЕЛЬСТВА

Тренажер для ударных Medeli модели DD309 отвечает утвержденным образцам и требованиям стандартов: Декларация соответствия ТР ТС 020/2011 «Электромагнитная совместимость технических средств» и ТР ТС 004/2011 «О безопасности низковольтного оборудования», Директивы 2006/95/ЕС, 2004/108/ЕС. Маркирование устройства модели, торговой марки, знаком соответствия ТР ТС производится на потребительской упаковке. Гарантийные обязательства отвечают Закону РФ «О защите прав потребителей». В соответствии с «Постановлением Правительства от 19 января 1998 года №55» музыкальные инструменты относятся к технически сложным товарам бытового назначения и попадают в «Перечень не продовольственных товаров надлежащего качества, не подлежащих возврату или обмену на аналогичный товар других размера, формы, габарита, фасона, расцветки или комплектации».

Гарантийный срок – 12 месяцев со дня продажи инструмента магазином при условии соблюдения покупателем правил эксплуатации и условий хранения. Без правильно оформленного гарантийного талона или при наличии исправления в нем, претензии по качеству не принимаются. При утере талон не восстанавливается. В случае выявления дефектов производственного характера владелец имеет право на бесплатный ремонт или замену инструмента на протяжении гарантийного срока при соблюдении следующих условий: ремонт производится только уполномоченными сервисными мастерскими по заключению экспертизы что поломка или неисправность относится к разряду гарантийных; гарантия не распространяется на изделия, поврежденные в результате неправильной эксплуатации, несоблюдении условий хранения, небрежного обращения, неправильной регулировки и настройки, попадания жидкости и химических веществ; на изделия с механическими повреждениями; если в течение гарантийного срока какая-либо часть или части инструмента будут заменены нестандартными, не рекомендованными или самодельными, а также если изделие подвергалось ремонту или модернизации лицом или организацией на то неуполномоченными, гарантия может быть полностью или частично прервана без дополнительного извещения.


Гарантия не распространяется на расходные материалы, такие как:

- Лампы
- Кабели
- Динамики

Внимание! Гарантия не распространяется на:

- неисправности, вызванные несоблюдением требований, указанных в Руководстве пользователя;
- неисправности, вызванные попаданием в устройство посторонних предметов или жидкостей
- механические повреждения, произошедшие по вине покупателя.

Претензии к качеству инструмента без наличия паспорта и чека не принимаются.

Наименование (модель)	Тренажер для ударных	
Заводской серийный номер		
Производитель	“Medeli Electronics Co.,Ltd” Адрес:20/F, Cheung Lee Industrial Building, 9, Cheung Lee Street, Chai Wan, Hong Kong	
Страна происхождения	Китай	
Торговая марка	MEDELI	
Маркировка модели	DD309	
Импортер в Российскую Федерацию:	«ООО «Лютнер СПб» 195279, г. Санкт-Петербург, ул.Передовиков, д.19 лит.А пом.6Н, Почтовый адрес: 191124, Санкт-Петербург ,а/я 15, тел. (812) 327-15-44 www.LUTNER.ru	
Дата выпуска (месяц, год)		
Дата продажи		
Подпись продавца		
Штамп продавца		
Исправность устройства проверена в присутствии покупателя. С правилами эксплуатации ознакомлен (а), претензий по внешнему виду и качеству инструмента не имею:		
<hr/> (подпись покупателя)		


  
 Lutner
   
 music company
   
 www.LUTNER.ru