



Метро-тюнер PW-MT-02

Инструкция по эксплуатации

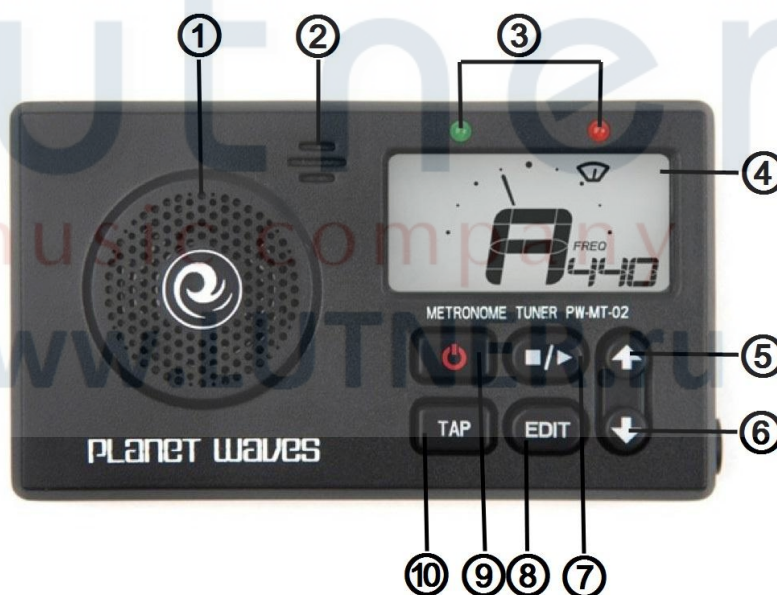
Спасибо за то, что вы приобрели тюнер PW-MT-02. Поздравляем Вас с этим выбором! С тюнером PW-MT-02 фирмы PLANET WAVES Вы сможете настроить инструмент быстрее и более точно, чем с другими тюнерами того же класса.

ОПИСАНИЕ ИЗДЕЛИЯ

Модель PW-MT-02 представляет собой специально разработанный для настройки инструментов метро-тюнер "3-в-1" с тон-генератором.

УСТРОЙСТВО ИЗДЕЛИЯ

- Передняя панель



- | | | | | |
|--------------|----------------|-----------|----------------|-----------|
| 1 – Динамик | 3 – Индикаторы | 5 – Вверх | 7 – Старт/Стоп | 9 – Power |
| 2 – Микрофон | 4 – ЖК дисплей | 6 – Вниз | 8 – Edit | 10 – TAP |

• Задняя панель

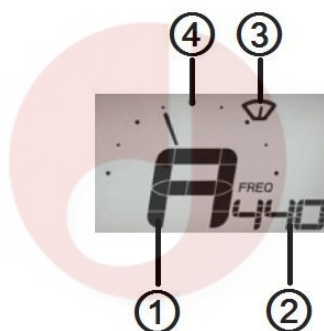
- 1 – Громкость
- 2 – Вход



- 3 – Подставка
- 4 – Крышка отсека элементов питания

• ЖКД Дисплей

- 1 – Название ноты
- 2 – Частота



- 3 – Шкала метронома
- 4 – Шкала настройки

УСТАНОВКА ЭЛЕМЕНТОВ ПИТАНИЯ

Переверните тюнер PW-MT-02 дисплеем вниз. Откройте крышку отсека элементов питания. Извлеките элементы питания, вставьте новые, соблюдая полярность. Закройте крышку отсека элементов питания.

ИСПОЛЬЗОВАНИЕ PW-MT-02

Кнопка POWER работает как выключатель устройства и переключатель между режимами.

- При нажатии на кнопку POWER в выключенном положении, PW-MT-02 включается и переходит в режим ТЮНЕР.
 - При повторном нажатии на кнопку POWER, PW-MT-02 переходит в режим МЕТРОНОМ.
 - Третье нажатие на кнопку POWER вводит устройство в режим Pitch Pipe.
 - При нажатии на кнопку POWER в четвертый раз PW-MT-02 выключится. Также для экономии батареи устройство выключится автоматически, если в режиме ТЮНЕР длительное время не поступает звуковой сигнал.
- Режим ТЮНЕР
Нажмите POWER для входа в режим ТЮНЕР.

PW-MT-02 оснащен конденсаторным микрофоном для настройки акустических инструментов, и стандартным разъемом 6,35 мм для подключения электроинструментов. Подключение кабеля к разъему автоматически отключает микрофон для предотвращения помех от посторонних сигналов.

Начните играть. PW-MT-02 определит звучащую ноту и покажет выше или ниже тона звучит инструмент. Стрелка на ЖК дисплее отклонится влево от центра, если инструмент звучит ниже тона; если инструмент звучит выше – стрелка на ЖК дисплее отклонится вправо от центра. Настраивайте инструмент до тех пор, пока стрелка на ЖК дисплее не встанет точно по центру и не будет гореть только зеленый индикатор. Это означает, что инструмент настроен точно.

- Калибровка тюнера

Нажатие кнопки EDIT переводит PW-MT-02 в режим калибровки частоты звучания ноты Ля второй октавы (A4). В то время как частота мигания индикатора на экране, используйте клавиши ВВЕРХ и ВНИЗ для настройки значения в диапазоне от 400 и до 499 Гц. Если в течение нескольких секунд не нажата ни одна кнопка, индикатор перестает мигать и PW-MT-02 возвращается к режиму настройки на заданной частоте

- Режим МЕТРОНОМ

Дважды нажмите на кнопку POWER чтобы войти в режим МЕТРОНОМ. Метроном имеет как звуковые и визуальные ссылки. Сильная доля каждого такта акцентируется более высоким тембром и миганием зеленого светодиода. С последующими долями такта будет мигать красный светодиод.

Одновременно на дисплее маятник качнется в соответствии с указанным темпом.

Универсальный метроном имеет много регулируемых параметров.

Функции кнопок:

СТАРТ/СТОП – запускает и останавливает метроном.

Громкость – регулятор громкости звучания метронома.

ВВЕРХ/ВНИЗ – нажимая кнопки ВВЕРХ и ВНИЗ в режиме метронома, установите нужный темп. Нажатие на стрелку ВВЕРХ поднимет темп, нажатие на стрелку ВНИЗ снизит темп. Темп может быть установлен от 20 ударов до 250 ударов в минуту. Текущая настройка отображается в нижней левой части экрана.

ТАР – задайте нужный темп простым постукиванием по клавише ТАР.

Тюнер автоматически рассчитывает количество ударов в минуту.

Чтобы получить доступ к расширенным настройкам метронома, нужно войти в меню настроек.

BEAT – настройка ритма. Вы можете задать нужный ритм, например 2/4, 3/4, 4/4 и так далее. Нажмите кнопку EDIT один раз, чтобы войти в меню

настройки ритма. При входе на дисплее мигает значение ритма. Используйте клавиши ВВЕРХ и ВНИЗ, чтобы выбрать количество долей в такте. Если в течение нескольких секунд не нажата ни одна кнопка, индикатор перестает мигать и отображаемый ритм становится активным. **SUB** – позволяет разделить такт на доли различными способами, такими как 1/4, 1/8 ноты, триоли и так далее. Нажмите кнопку EDIT два раза, чтобы войти в меню настройки долей. Значение доли будет мигать на дисплее. Используйте клавиши ВВЕРХ и ВНИЗ, чтобы выбрать для прокрутки различных вариантов. Количество долей может быть в диапазоне от 1 до 32. Если в течение нескольких секунд не нажата ни одна кнопка, индикатор перестает мигать и отображаемая настройка становится активной.

- Режим Pitch Pipe (Тон-генератор)
Нажмите на кнопку POWER три раза, чтобы войти в режим Pitch Pipe. В этом режиме PW-MT-02 будет громко воспроизводить отображаемую на дисплее ноту. С помощью кнопок ВВЕРХ и ВНИЗ выберите эталонный звук. Нажатием кнопки СТАРТ/СТОП включите воспроизведение, повторное нажатие кнопки СТАРТ/СТОП остановит звучание.
(Примечание: частота ноты зависит от заданных настроек PW-MT-02).

ХАРАКТЕРИСТИКИ

- Режимы настройки: C (Хроматический).
- Режим (технология) настройки: встроенный микрофон, разъем подключения внешнего звукоснимателя
- Питание: 3V (2 батарейки AAA)
- Комплектация: 2 батарейки AAA (3V), инструкция по эксплуатации

www.LUTNER.ru

ВАЖНОЕ ПРИМЕЧАНИЕ ДЛЯ ПОКУПАТЕЛЕЙ

Данное устройство было произведено в соответствии с жесткими характеристиками и требованиями к питанию, применяемыми в стране, в которой устройство должно использоваться. Если Вы приобрели данный продукт через интернет, почтовым заказом, и/или по телефонным продажам, Вы должны удостовериться, что этот продукт предназначен для использования в стране Вашего проживания.

ПРЕДУПРЕЖДЕНИЕ: Использование данного продукта в любой стране кроме той, для которой он был предназначен, может быть опасно, и может сделать недействительной гарантию производителя или распространителя. Пожалуйста, сохраняйте Ваш кассовый чек в качестве доказательства приобретения, в противном случае Вам может быть отказано в гарантийном обслуживании производителем или распространителем.

Гарантийные обязательства

Данное устройство не подлежит обязательной сертификации. Гарантийный срок 12 месяцев со дня продажи его магазином при условии соблюдения покупателем правил хранения и эксплуатации. В случае выявления дефектов производственного характера владелец имеет право на бесплатный ремонт или замену устройства на протяжении гарантийного срока. Претензии по качеству товара без предъявления паспорта устройства со штампом магазина и чека магазина не принимаются.

Внимание! Несоблюдение полярности элементов питания при установке может вывести устройство из строя, гарантийные обязательства в данном случае не действуют.

На элементы питания гарантия не распространяется.

Дата продажи _____

Подпись продавца _____

Штамп продавца _____

С правилами пользования ознакомлен _____

(подпись покупателя)