



АКУСТИЧЕСКАЯ СИСТЕМА
профессиональная
серия DLS



РУКОВОДСТВО ПО ЭКСПЛУАТАЦИИ

ПРЕДУПРЕЖДЕНИЕ: ПРОЧТИТЕ ДАННЫЕ ИНСТРУКЦИИ, ПРЕЖДЕ ЧЕМ ИСПОЛЬЗОВАТЬ УСТРОЙСТВО

- ♦ Используйте только поставляемые в комплекте источник и шнур питания. Если Вы не знаете параметры питания в сети общего пользования, свяжитесь с дилером или местным поставщиком электроэнергии.
- ♦ Не отламывайте клемму заземления от шнура питания.
- ♦ Не пытайтесь поставить на предохранитель «жучка» или использовать предохранитель другого номинала.
- ♦ Не пытайтесь ремонтировать устройство самостоятельно, так как снятие крышек может подвергнуть Вас опасности электрошока и другим рискам.
- ♦ Позвольте квалифицированным специалистам заняться ремонтом.
Ремонт необходим в том случае, если устройство каким-либо образом было повреждено, например если был поврежден штепсель или шнур питания, в устройство попала жидкость или посторонние объекты, устройство было подвержено воздействию дождя или сырости, не функционирует нормально или было уронено.
- ♦ Не удаляйте средства безопасности с поляризованного штепселя или штепселя с заземлением. Поляризованный штепсель это штепсель, один из щупов которого шире другого (*при питании от 110 вольт*). Штепсель с заземлением оснащен двумя щупами и одним хвостовиком заземления. Широкий щуп и третий хвостовик сделаны для безопасности. Если поставляемый в комплекте штепсель не подходит к розетке питания, проконсультируйтесь с электриком по поводу замены розетки.
- ♦ Не пользуйтесь усилителем в сырых или влажных условиях.
- ♦ Шнур питания следует отключить от розетки, если Вы не пользуетесь устройством в течение долгого промежутка времени.
- ♦ Не наступайте на шнур и избегайте перегибов, особенно близко к штепселю и гнезду устройства.
- ♦ Когда приборный или сетевой штепсель используются для выключения устройства, выключатель самого устройства останется в положении **ВКЛЮЧЕНО**.

ПРАВИЛА ТЕХНИКИ БЕЗОПАСНОСТИ

- Прочитайте данное руководство.
- Храните данное руководство.
- Обращайте внимание на все предупреждения.
- Следуйте всем инструкциям.



Символ молнии внутри равностороннего треугольника предупреждает пользователя о наличии неизолированного опасного для жизни напряжения внутри корпуса. Несоблюдение техники безопасности может привести к поражению электрическим током.



Восклицательный знак внутри равностороннего треугольника предупреждает пользователя о наличии важных инструкций по эксплуатации и техническому обслуживанию (ремонту) в литературе, прилагаемой к устройству.



Обязательно подключение защитного заземления.

• ВОДА И ВЛАГА

Усилитель должен быть защищен от попадания влаги или дождя, не может использоваться в условиях повышенной влажности: например, рядом с бассейном, ванной и т.д.

• ТЕПЛО

Усилитель должен быть установлен вдали от источников тепла, таких как радиаторы, плиты и прочие обогревательные приборы.

• ВЕНТИЛЯЦИЯ

Не закрывайте вентиляционные отверстия. Невыполнение этого требования может привести к возгоранию.

• ПОСТОРОННИЕ ПРЕДМЕТЫ И ЖИДКОСТИ

Избегайте попадания внутрь усилителя посторонних предметов и жидкостей, это может привести к поломке.

• ШНУР ПИТАНИЯ И ЗАЗЕМЛЕНИЕ

Защитите шнур питания от перегибания и защемления, особенно в местах входа шнура в вилку и корпус усилителя.

Не пренебрегайте мерами безопасности, проверяйте наличие заземления.

• ПИТАНИЕ

Оборудование должно быть подключено только к тому источнику питания, который указан на устройстве или в руководстве по эксплуатации. Невыполнение этого требования может привести к повреждению оборудования и, возможно, травме пользователя.

Отключайте устройство от сети во время грозы или при длительных периодах простоя.

• ПРЕДОХРАНИТЕЛЬ

Чтобы предотвратить риск возникновения пожара и повреждения устройства, используйте только рекомендованный производителем тип предохранителей. Перед заменой предохранителя убедитесь, что устройство выключено и шнур питания вынут из розетки.

• ЭЛЕКТРИЧЕСКИЕ СОЕДИНЕНИЯ

Неправильное подключение соединительных кабелей может привести к аннулированию гарантии.

• ОЧИСТКА

Протирайте поверхность только сухой тканью. Не используйте для очистки растворители, такие как бензол или спирт.

• ТЕХНИЧЕСКОЕ ОБСЛУЖИВАНИЕ

Не предпринимайте никаких действий по обслуживанию устройства, кроме тех, что описаны в данном руководстве. Не пытайтесь самостоятельно чинить оборудование!

Используйте только рекомендованные производителем принадлежности и запчасти.

ОБЩАЯ ИНФОРМАЦИЯ

Спасибо за то, что вы приобрели профессиональную акустическую систему серии DLS производства компании SoundKing. Поздравляем вас с этим выбором! Пожалуйста, найдите время и прочтите эту инструкцию по эксплуатации для наиболее эффективного использования устройства.

Серия DLS включает в себя четыре модели – DLS22, DLS32, DLS82 и DLS122. Модели DLS22/ DLS32/ DLS82 соответственно включают в себя 2 колонки линейного массива LA208/ LA306/ LA308 и 1 активный сабвуфер LA12SA, а также съемный цифровой микшер, интегрированный в 12-дюймовый активный сабвуфер DLA12S.

Модель DLS122 включает в себя 4 колонки линейного массива LA308, 2 активных сабвуфера LA12SA, которые подключаются к съемному цифровому микшеру, интегрированному в 12" активный сабвуфер DLA12S, и 1 пассивный сабвуфер LA12S. В комбинации со специальной стойкой для динамика и стойкой для микшера, вы можете собрать комплект высокопроизводительной профессиональной акустической системы.

Система звуковых колонок серии DLS – первая в мире профессиональная аудио система со встроенным цифровым микшером, и включает в себя микшер, периферийные устройства, усилитель мощности и динамики, что не только значительно упрощает подключение, тестирование и другие задачи акустической системы, но также значительно упрощает микширование и уменьшает время на настройку системы. Вы можете легко осуществлять беспроводные операции со своего планшета iPad или Android в любом уголке сцены. В качестве альтернативы, вы также можете напрямую управлять микшером при помощи панели управления.

Активный сабвуфер DLA12S оснащен цифровым микшером, в котором используется 40-битный процессор SHARC 4-го поколения с преобразованием АЦ/ЦА 24/192кГц, 8 встроенных эффектов – реверберация, задержка, лимитер, эквалайзер и т. д. ; 16 входов, включая 12 профессиональных и 4 стереофонических, профессиональный вход/выход цифрового сигнала; 16 шин, включая 8 назначаемых аналоговых и цифровых выходов; два USB-порта отдельно используются для воспроизведения, записи, хранения сцен и беспроводного доступа.

Сабвуфер LA12SA разработан с 3-канальным независимым и эффективным усилителем класса D, высокой мощностью и низким уровнем искажений, номинальной мощностью: 1x900 Вт + 2x350 Вт, отличным тоном. Импульсный источник питания, легкий вес и стабильная производительность.

По сравнению с традиционными комбинированными акустическими системами высокой мощности, серия DLS отличается легким весом, компактным дизайном, удобной переноской, хорошей четкостью, широким горизонтальным охватом, высоким уровнем SPL, длительным проецированием и т. д. Система идеально подходит для мобильных выступлений, собраний, небольших пресс-конференций, репетиций группы, озвучки многофункционального зала и т. д.

Для более эффективного использования системы, пожалуйста, внимательно прочитайте данное руководство и сохраните его для дальнейшего использования.

Система DLS122

Подходит для площади 500-800 м2



Конфигурация системы	Модель	Кол.	Ед.
Полнодиапазонный динамик	LA308	4	шт
Сабвуфер с микшером	DLA12S	1	шт
Активный сабвуфер	LA12SA	2	шт
Пассивный сабвуфер	LA12S	1	шт
Чехол для перевозки (опция)		2	шт

Система DLS82

Подходит для площади 250-350 м2



Конфигурация системы	Модель	Кол.	Ед.
Полнодиапазонный динамик	LA308	2	шт
Сабвуфер с микшером	DLA12S	1	шт
Активный сабвуфер	LA12SA	1	шт
Чехол для перевозки (опция)		1	шт

Система DLS22

Подходит для площади 100-150 м2



Конфигурация системы	Модель	Кол.	Ед.
Полнодиапазонный динамик	LA208	2	шт
Сабвуфер с микшером	DLA12S	1	шт
Активный сабвуфер	LA12SA	1	шт
Чехол для перевозки (опция)		1	шт

Система DLS32

Подходит для площади 200-250 м2



Конфигурация системы	Модель	Кол.	Ед.
Полнодиапазонный динамик	LA306	2	шт
Сабвуфер с микшером	DLA12S	1	шт
Активный сабвуфер	LA12SA	1	шт
Чехол для перевозки (опция)		1	шт

ПРЕДУПРЕЖДЕНИЯ И МЕРЫ БЕЗОПАСНОСТИ

Чтобы обеспечить вашу личную и имущественную безопасность, строго соблюдайте приведенные ниже меры предосторожности, которые должны включать, но не ограничиваться, только следующими ситуациями.

- * Изделие надлежащим образом упаковано для безопасной транспортировки перед отправкой с завода. При первой распаковке оборудования, проверьте, имеются ли случайные повреждения, причиненные во время транспортировки или по другой причине.
- * Этот продукт может создавать высокий уровень звукового давления до 90дБ, что может привести к постоянному ухудшению слуха, поэтому убедитесь, что уровень громкости находится на должном уровне.
- * В случае неисправности колонок, вы должны обратиться за помощью к специалисту, и только он или она квалифицирован для всех связанных операций.
- * Если для установки динамика используется стойка Soundking, а именно SB305/DB009-1 или другая подходящая стойка, обратите внимание на следующие моменты:
Стойка должна быть размещена на ровном и нескользком полу;
Все ножки стойки должны быть полностью открыты, чтобы обеспечить достаточную устойчивость;
Все болты должны быть плотно закручены.
- * Все сабвуферы должны быть размещены на ровном, прочном и нескользком полу.
Во избежание возможного повреждения вашего аудиоустройства, вы должны стараться избежать появлению акустической обратной связи.
- * Никогда не подключайте и не отключайте питание при включенном питании, иначе шокосый сигнал может повредить ваше аудиоустройство.
- * Никогда не снимайте защитную решетку, в противном случае внутренние детали могут быть повреждены и устройству может быть причинен непоправимый ущерб.

ОСОБЕННОСТИ

Полнодиапазонный динамик LA208:

- * 8x2" широкополосные динамики, неодимовый драйвер, высокая чувствительность, малый вес;
- * Кабинет из алюминиевого сплава высокой прочности, малый вес, элегантный контур;
- * Широкая частотная характеристика, четкий тон, широкий горизонтальный охват, длительная проекция и т. д.;
- * Профессиональные разъемы JACK 6,35мм и PHOENIX для быстрого и надежного подключения;
- * Профессиональная подставка U-типа LWM-1 (опционально) для настенного монтажа, с регулировкой горизонтального и вертикального угла;
- * Гнездо Ø35мм для монтажа на стойку (стойка SB305/SB314).

Полнодиапазонный динамик LA306:

- * 6x3" широкополосные динамики, ферритовый драйвер, высокая чувствительность, отличный отклик средних частот;
- * Широкая частотная характеристика, четкий тон, широкий горизонтальный охват, длительная проекция и т. д.;
- * Профессиональные разъемы SPEAKON и PHOENIX для быстрого и надежного подключения;
- * Профессиональная подставка U-типа LWM-1 (опционально) для настенного монтажа, с регулировкой горизонтального и вертикального угла;
- * Гнездо Ø35мм для монтажа на стойку (стойка SB305/SB314).

Полнодиапазонный динамик LA308:

- * 8x3" широкополосные динамики, магнит NdFeB, высокая чувствительность, легкий вес; неодимовый драйвер, высокая чувствительность, малый вес;
- * Кабинет из алюминиевого сплава высокой прочности, малый вес, элегантный контур;
- * Широкая частотная характеристика, четкий тон, широкий горизонтальный охват, длительная проекция и т. д.;
- * Профессиональные разъемы SPEAKON и PHOENIX для быстрого и надежного подключения;
- * Профессиональный стенд для быстрой настенной установки;
- * Гнездо Ø35мм для монтажа на стойку (стойка SB305/SB314).

Сабвуфер LA12SA:

- * Встроенный мощный 32-битный модуль с процессором DSP, включающий усиление, кроссовер, эквалайзер, задержку, лимит, память и т. д. Вы можете использовать настройки по умолчанию или настроить систему самостоятельно.
- * 3-канальный независимый и эффективный усилитель класса D, высокая мощность, низкий уровень искажений и превосходный тембр.
- * 6 встроенных программ DSP отвечают различным требованиям, включая музыку, вокал, шоу в прямом эфире, дискотеки, караоке и конференции. Вы можете выбрать программу в зависимости от текущего состояния.
- * Выход AUX для подключения к активному сценическому монитору.
- * Импульсный источник питания, малый вес и стабильная производительность.
- * Импульсный источник питания, легкий вес и стабильная производительность.
- * USB-порт и интерфейс RS232, поддерживается подключение к ПК, простота тестирования и оптимизации параметров.
- * 12" конусный вуфер, звуковая катушка 3" (75 мм), высокая мощность, эластичный и впечатляющий эффект низких частот.
- * Стандартный монтажный столб M20мм в верхней части кабинета, подходит для специальной стойки.
- * Вентилятор и алюминиевый радиатор для охлаждения и стабильной работы модуля PA.
- * Может быть размещен вертикально или горизонтально, горизонтальное размещение предпочтительно для комбинации двух НЧ-динамиков.

Сабвуфер DLA12S:

* Встроенный цифровой микшер с 40-битным процессором SHARC 4-го поколения, Преобразование AD/DA 24 бит / 192 кГц, 8 ЭФФЕКТОВ - реверберация, задержка, лимитер, эквалайзер и т. д.; 16 входов, включая 12 профессиональных и 4 стереофонических, профессиональный вход / выход цифрового сигнала; 16 шин, включая 8 назначаемых аналоговых и цифровых выходов.

* Микшер должен быть установлен на специальной подставке; управление микшером осуществляется при помощи панели управления или дистанционного управления через iPad.

* Низкочастотный динамик диаметром 12", звуковая катушка 3" (75 мм), мощный, эластичный и впечатляющий басовый эффект.

* Компактный корпус, прекрасная передача басов.

* Может быть размещен вертикально или горизонтально, горизонтальное размещение предпочтительно для комбинации двух НЧ-динамиков.

Сабвуфер LA12S:

Низкочастотный динамик диаметром 12", звуковая катушка 3" (75 мм), мощный, эластичный и впечатляющий басовый эффект.

* Компактный корпус, прекрасная передача басов.

* Может быть размещен вертикально или горизонтально, предпочтительнее горизонтальное расположение для двух колонок.

ФУНКЦИИ И УПРАВЛЕНИЕ

Полнодиапазонный динамик LA208/LA306/LA308:



LA306



LA208



LA308

INPUT: этот входной разъем сигнала предназначен для подключения к выходу FULL OUTPUT LA12SA или для подключения традиционного усилителя мощности.

LINK: этот выходной разъем предназначен для подключения следующего кабинета.

Сабвуфер LA12S



INPUT: этот входной разъем предназначен для подключения к выходу SUB OUTPUT LA12SA или для подключения традиционного усилителя мощности.
OUTPUT: этот выходной разъем предназначен для подключения следующего кабинета.

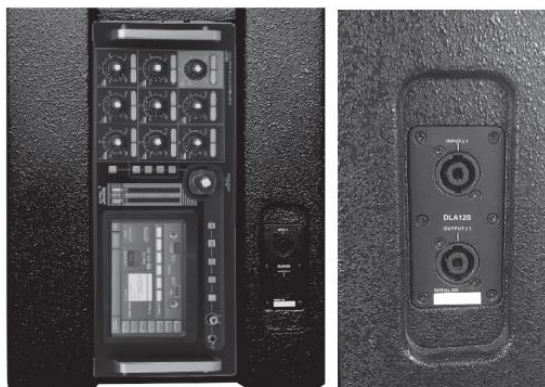
Сабвуфер LA12SA



1. SUB OUTPUT: выход вспомогательного сигнала предназначен для подключения DLA12S или LA12S.
2. FULL OUTPUT: выход полнодиапазонного сигнала предназначен для подключения стойки 2 (вход INPUT В для DLA12S).
3. INPUT A/B: этот вход предназначен для подключения выхода микшера BUS7/8.
4. RS232: разъем процессора DSP для подключения к ПК.
5. USB: разъем процессора DSP для подключения к ПК.
6. PROGRAM: по умолчанию программы процессора DSP для выбора пользователем.
7. AUX: выход вспомогательного сигнала предназначен для подключения входа INPUT активного сценического монитора.
8. AC INPUT: разъем кабеля питания.

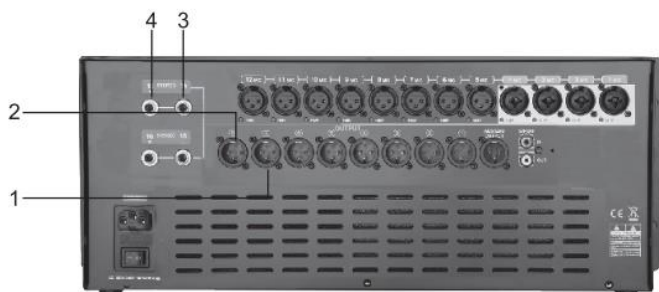
9. SPEAKER OUTPUT: выход полнодиапазонного сигнала предназначен для подключения стойки 1 (вход INPUT A на LA12SA,)

Сабвуфер DLA12S:



INPUT: этот входной разъем предназначен для подключения к выходу SUB OUTPUT LA12SA или для подключения традиционного усилителя мощности.

OUTPUT: этот выходной разъем предназначен для подключения следующего кабинета.

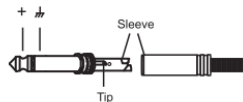


1. OUTPUT 7: BUS7, подключается к входу INPUT A LA12SA.
2. OUTPUT 8: BUS8, подключается к входу INPUT B LA12SA.
3. STEREO L: для подключения инструментального кабеля 1*3,5мм /2*6,35 мм, красный провод.

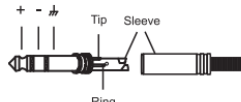
4. STEREO R: для подключения инструментального кабеля 1*3,5мм /2*6,35 мм, белый провод.

РАСПАЙКА РАЗЪЕМОВ

Для джека 6,35мм

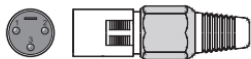


TS джек 6,35мм
Небалансный вход/выход



TS джек 6,35мм
Балансный вход/выход

Для XLR



XLR (папа)
pin2=Плюс, pin3=Минус, pin1=Земля



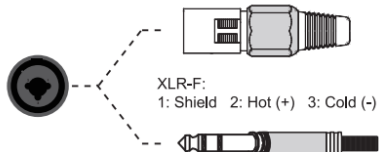
XLR (мама)
pin2=Плюс, pin3=Минус, pin1=Земля

Для SPEAKON



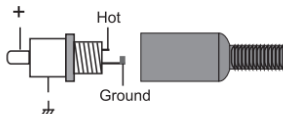
SPEAKON

Для комбинированного разъема



TRS
Tip/Ring/Sleeve
Combo-XLR jack

Для RCA

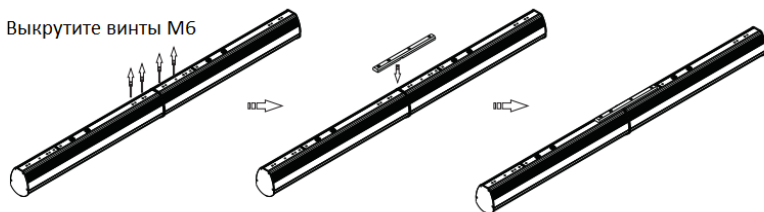


УСТАНОВКА И НАЛАДКА

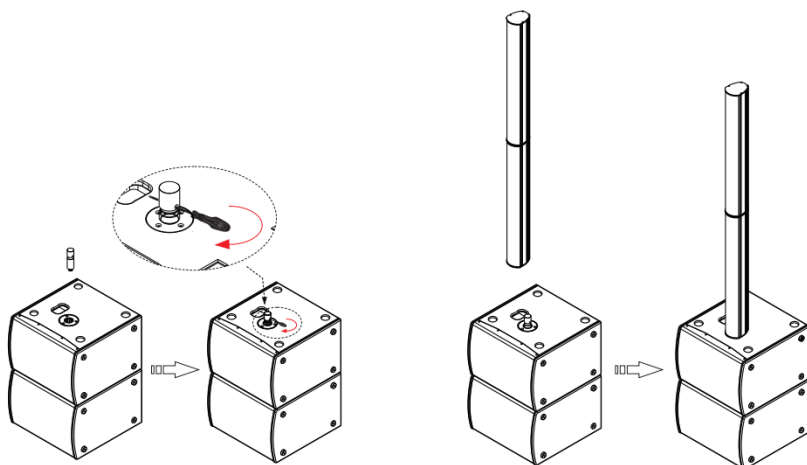


Установка динамика

Выкрутите винты М6



Шаг 1: Соедините два LA308 с соединительной планкой.



Шаг 2: закрепите круговую ось на сабвуфере, закрепите фиксатор при помощи отвертки.

Шаг 3: Установите шайбу EVA на круговую ось, чтобы предотвратить резонанс. Закрепите две соединенные колонки на оси в верхней части сабвуфера, установите их точно посередине.

Установка микшера



Шаг 1:
Вращайте 4 гайки против часовой стрелки, чтобы ослабить их, затем возьмитесь за две ручки и снимите микшер.



Шаг 2:
Снимите стойку и опорную плиту микшера, поверните 4 гайки по часовой стрелке, чтобы зафиксировать их, закрепите микшер на плите.



Шаг 3:
Выровняйте опорную плиту по желобу, установив ее отверстием вверх, зафиксируйте гайки в соответствии с рисунком выше.

Наладка

В принципе, пользователю не нужно тестировать LA12SA. 6 встроенных программ процессора DSP – это заводские настройки, в том числе для музыки, вокала, шоу в прямом эфире, дискотеки, караоке и конференции. Пользователь может выбрать программу в соответствии с актуальными потребностями.

В некоторых случаях пользователю может потребоваться проверить параметры на следующих этапах:

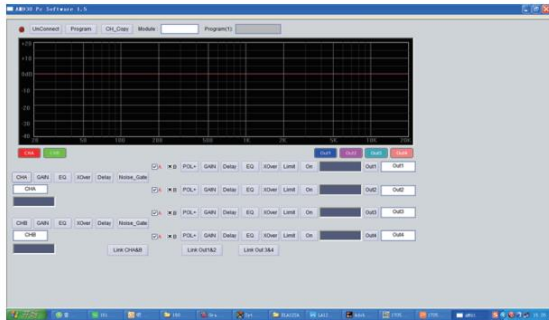
1. Тестирование установки программного обеспечения:

Скопируйте программное обеспечение AM930-FR3 на компьютер и установите его;

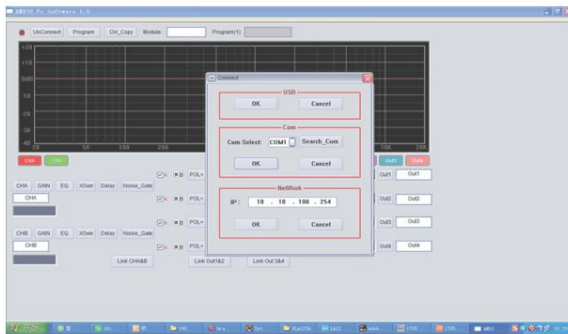
Откройте программное обеспечение;

Подключите усилитель к компьютеру с помощью кабеля USB;

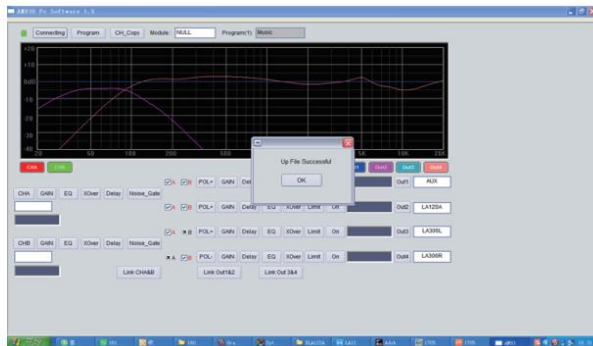
Как показано на рисунке ниже:



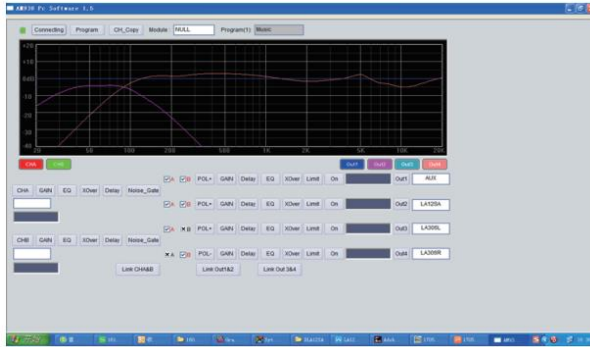
Нажмите «UnConnect», когда появится выпадающее меню «Connect»;



Нажмите «OK» в графе «USB».



Нажмите «OK» для подтверждения.



Теперь вы можете редактировать параметры DSP, такие как Усиление, Кроссовер, Задержка, Эквалайзер, Лимитер и POL. После редактирования нажмите «Save» в выпадающем меню «Program».

АКСЕССУАРЫ



Стойка микшера



Стойка динамика



Инструментальный кабель



Кабель динамика

ХАРАКТЕРИСТИКИ

LA208

Компонент	8x2" (50мм) неодимовый драйвер
Частотный диапазон	160~18кГц
Номинальная мощность	120Вт
Чувствительность	92дБ
Максимальный SPL	118дБ
Номинальное сопротивление	8Ω
Угол покрытия (Г*В)	100°x15°
Разъемы	1xPHOENIX, 2x6,35 JACK
Дополнительные аксессуары	Стойка SB305/SB314, настенное крепление LWM-1
Материал кабинета	Алюминиевый сплав
Габариты (Ш x В x Д)	70 x 610 x 90мм
Вес	2,9кг

LA306

Компонент	6x3" (75мм) ферритовый драйвер
Частотный диапазон	130~20кГц
Номинальная мощность	120Вт
Чувствительность	95дБ
Максимальный SPL	123дБ
Номинальное сопротивление	12Ω
Угол покрытия (Г*В)	100°x20°
Разъемы	2xPHOENIX, 2xSPEAKON
Дополнительные аксессуары	Стойка SB305/SB314, настенное крепление LWM-1
Материал кабинета	ДСП
Габариты (Ш x В x Д)	124 x 550 x 152мм
Вес	6,5кг

LA306

Компонент	8x3" (75мм) неодимовый драйвер
Частотный диапазон	150~17кГц
Номинальная мощность	240Вт
Чувствительность	97дБ
Максимальный SPL	127дБ
Номинальное сопротивление	16Ω
Угол покрытия (Г*В)	100°x15°
Разъемы	1xPHOENIX, 2xSPEAKON
Дополнительные аксессуары	Стойка SB305/SB314
Материал кабинета	Алюминиевый сплав
Габариты (Ш x В x Д)	103 x 807 x 130мм
Вес	5,8кг

LA12SA

Тип	Активный сабвуфер с процессором DSP
Компонент	12"x1
Номинальное сопротивление	8Ω
Номинальная мощность	350Вт
Пиковая мощность	700Вт
Частотный диапазон	45~180Гц
Чувствительность (1Вт/1М)	/
Входная чувствительность	0dBu
Максимальный SPL	124дБ
Выходная мощность	900Вт+2x350Вт (8Ω) Встроенный модуль DSP (2 входа, 4 выхода)
Материал кабинета	Многослойная фанера
Габариты (Ш x В x Д)	376 x 453 x 479мм
Вес	24,5кг

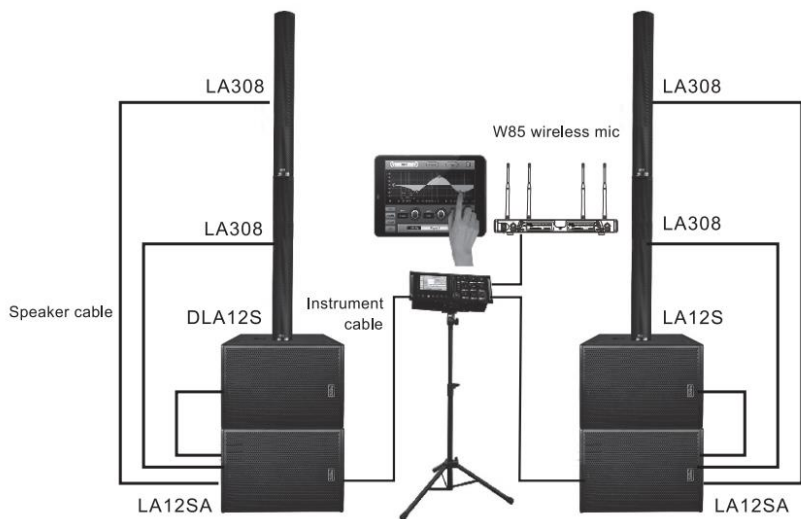
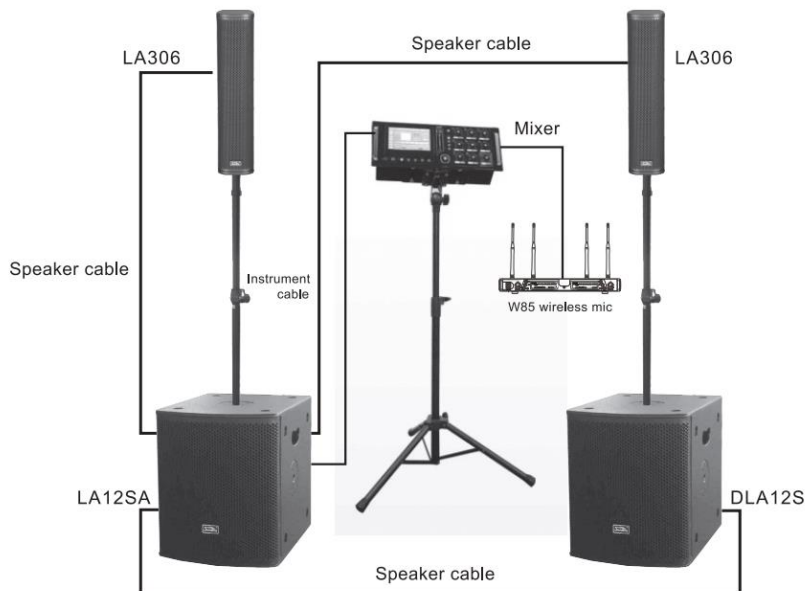
LA12S

Тип	Пассивный сабвуфер
Компонент	12"x1
Номинальное сопротивление	8Ω
Номинальная мощность	350Вт
Пиковая мощность	700Вт
Частотный диапазон	45~180Гц
Чувствительность (1Вт/1М)	95дБ
Входная чувствительность	/
Максимальный SPL	124дБ
Выходная мощность	/
Материал кабинета	Многослойная фанера
Габариты (Ш x В x Д)	376 x 453 x 479мм
Вес	18кг

DLA12S

Тип	Активный сабвуфер с микшером
Компонент	12"x1
Номинальное сопротивление	8Ω
Номинальная мощность	350Вт
Пиковая мощность	700Вт
Частотный диапазон	45~180Гц
Чувствительность (1Вт/1М)	95дБ
Входная чувствительность	/
Максимальный SPL	124дБ
Выходная мощность	/
Материал кабинета	Многослойная фанера
Габариты (Ш x В x Д)	376 x 453 x 479мм
Вес	24,3кг

ПОДКЛЮЧЕНИЕ



ВОЗМОЖНЫЕ ПРОБЛЕМЫ И ИХ УСТРАНЕНИЕ

Проблема	Решение
Индикатор POWER не горит	Кабель питания в порядке? Все в порядке с питанием? Выключатель питания находится в положении "ON"? Предохранитель усилителя цел?
Нет звука	Все в порядке с подключением системы? Питание включено? Все в порядке с входным сигналом?
Искажения	Возможно, слишком высокий уровень входного сигнала? Если горит индикатор "LIMITER", попробуйте убавить входной сигнал
Ненормальное звучание	Проверьте, системный кабель в порядке? Входной сигнал в порядке?
Недостаточная мощность SPL	Проверьте, все в порядке с подключением системы? Громкость внешней линии правильно установлена?

Примечание: Если проблема все еще не решена, пожалуйста, свяжитесь с нашим дистрибьютором.

УПАКОВОЧНЫЙ ЛИСТ

DLS22/DLS32/DLS82

Полнодиапазонный динамик	2шт
Сабвуфер: LA12SA	1шт
Сабвуфер: DLA12S	1шт
Стойка динамика	2шт
Стойка микшера	1шт
Кабель динамика	3шт
Инструментальный кабель	2шт
Кабель данных	1шт
Кабель питания	2шт
Инструкция по эксплуатации	1шт
Сертификат	1шт
Гарантийный талон	1шт
Чехол для перевозки (опция)	1шт

DLS122

Полнодиапазонный динамик: LA308	4шт
Сабвуфер: LA12SA	2шт
Сабвуфер: DLA12S	1шт
Сабвуфер: LA12S	1шт
Фитинги полнодиапазонного динамика	2комп
Стойка микшера	1шт
Кабель динамика	6шт
Инструментальный кабель	3шт
Кабель данных	1шт
Кабель питания	3шт
Инструкция по эксплуатации	1комп
Сертификат	1шт
Гарантийный талон	1шт
Чехол для перевозки (опция)	2шт
Шайба EVA	2шт

ГАРАНТИЙНЫЕ ОБЯЗАТЕЛЬСТВА

Устройство отвечает утвержденным образцам и требованиям стандартов: Декларация соответствия ТР ТС 020/2011 «Электромагнитная совместимость технических средств» и ТР ТС 004/2011 «О безопасности низковольтного оборудования», Директивы 2006/95/ЕС, 2004/108/ЕС. Маркирование устройства: модели, торговой марки, знаком соответствия ТР ТС производится на потребительской упаковке. Гарантийные обязательства отвечают Закону РФ «О защите прав потребителей». В соответствии с «Постановлением Правительства от 19 января 1998 года №55» музыкальные инструменты относятся к технически сложным товарам бытового назначения и попадают в «Перечень не продовольственных товаров надлежащего качества, не подлежащих возврату или обмену на аналогичный товар других размера, формы, габарита, фасона, расцветки или комплектации».

Гарантийный срок – 6 месяцев со дня продажи усилителя магазином при условии соблюдения покупателем правил эксплуатации и условий хранения. Без правильно оформленного гарантийного талона или при наличии исправления в нем, претензии по качеству не принимаются. При утере талон не восстанавливается. В случае выявления дефектов производственного характера владелец имеет право на бесплатный ремонт или замену инструмента на протяжении гарантийного срока при соблюдении следующих условий: ремонт производится только уполномоченными сервисными мастерскими по заключению экспертизы что поломка или неисправность относится к разряду гарантийных; гарантия не распространяется на изделия, поврежденные в результате неправильной эксплуатации, несоблюдении условий хранения, небрежного обращения, неправильной регулировки и настройки, попадания жидкости и химических веществ; на изделия с механическими повреждениями; если в течение гарантийного срока какая-либо часть или части инструмента будут заменены нестандартными, не рекомендованными или самодельными, а также если изделие подвергалось ремонту или модернизации лицом или организацией на то неуполномоченными, гарантия может быть полностью или частично прервана без дополнительного извещения.


Гарантия не распространяется на расходные материалы, такие как:

- Лампы
- Кабели
- Динамики

Внимание! Гарантия не распространяется на:

- неисправности, вызванные несоблюдением требований, указанных в Руководстве пользователя;
- неисправности, вызванные попаданием в устройство посторонних предметов или жидкостей
- механические повреждения, произошедшие по вине покупателя.

Претензии к качеству инструмента без наличия паспорта и чека не принимаются.

Наименование (модель)	Акустическая система не бытового назначения	
Заводской серийный номер		
Производитель	"NINGBO SOUNDKING ELECTRONICS & SOUND CO.,LTD" Адрес: 818# CHENGXIN ROAD, YINZHOU INVESTMENT INDUSTRY PARK, NINGBO, CHINA 315104	
Страна происхождения	Китай	
Торговая марка	Soundking	
Маркировка модели	DLS SERIES	
Импортер в Российскую Федерацию:	ООО «Лютнер СПб» 195027, г. Санкт-Петербург, пр-кт. Металлистов, дом 7, литер А, офис 405 Почтовый адрес: 191124, Санкт-Петербург, а/я 15, тел. (812) 611-00-97 www.lutner.ru	
Дата выпуска (месяц, год)		
Дата продажи		
Подпись продавца		
Штамп продавца		
Исправность устройства проверена в присутствии покупателя. С правилами эксплуатации ознакомлен (а), претензий по внешнему виду и качеству инструмента не имею:		
<hr style="width: 20%; margin: auto;"/> (подпись покупателя)		