



АКУСТИЧЕСКАЯ СИСТЕМА
профессиональная
модель P14W, P14WA, P14C, P14CA



РУКОВОДСТВО ПО ЭКСПЛУАТАЦИИ

ПРЕДУПРЕЖДЕНИЕ: ПРОЧТИТЕ ДАННЫЕ ИНСТРУКЦИИ, ПРЕЖДЕ ЧЕМ ИСПОЛЬЗОВАТЬ УСТРОЙСТВО

- ♦ Используйте только поставляемые в комплекте источник и шнур питания. Если Вы не знаете параметры питания в сети общего пользования, свяжитесь с дилером или местным поставщиком электроэнергии.
- ♦ Не отламывайте клемму заземления от шнура питания.
- ♦ Не пытайтесь поставить на предохранитель «жучка» или использовать предохранитель другого номинала.
- ♦ Не пытайтесь ремонтировать устройство самостоятельно, так как снятие крышек может подвергнуть Вас опасности электрошока и другим рискам.
- ♦ Позвольте квалифицированным специалистам заняться ремонтом.
Ремонт необходим в том случае, если устройство каким-либо образом было повреждено, например если был поврежден штепсель или шнур питания, в устройство попала жидкость или посторонние объекты, устройство было подвержено воздействию дождя или сырости, не функционирует нормально или было уронено.
- ♦ Не удаляйте средства безопасности с поляризованного штепселя или штепселя с заземлением. Поляризованный штепсель это штепсель, один из щупов которого шире другого (*при питании от 110 вольт*). Штепсель с заземлением оснащен двумя щупами и одним хвостовиком заземления. Широкий щуп и третий хвостовик сделаны для безопасности. Если поставляемый в комплекте штепсель не подходит к розетке питания, проконсультируйтесь с электриком по поводу замены розетки.
- ♦ Не пользуйтесь усилителем в сырых или влажных условиях.
- ♦ Шнур питания следует отключить от розетки, если Вы не пользуетесь устройством в течение долгого промежутка времени.
- ♦ Не наступайте на шнур и избегайте перегибов, особенно близко к штепселю и гнезду устройства.
- ♦ Когда приборный или сетевой штепсель используются для выключения устройства, выключатель самого устройства останется в положении **ВКЛЮЧЕНО**.

ПРАВИЛА ТЕХНИКИ БЕЗОПАСНОСТИ

- Прочитайте данное руководство.
- Храните данное руководство.
- Обращайте внимание на все предупреждения.
- Следуйте всем инструкциям.



Символ молнии внутри равностороннего треугольника предупреждает пользователя о наличии неизолированного опасного для жизни напряжения внутри корпуса. Несоблюдение техники безопасности может привести к поражению электрическим током.



Восклицательный знак внутри равностороннего треугольника предупреждает пользователя о наличии важных инструкций по эксплуатации и техническому обслуживанию (ремонту) в литературе, прилагаемой к устройству.



Обязательно подключение защитного заземления.



Переменное напряжение



Опасное для жизни напряжение



Используйте только тележку, стойку, штатив, кронштейн или стол, указанные производителем или продаваемые вместе с устройством. При использовании тележки соблюдайте осторожность при перемещении комбинации тележка/устройство, чтобы избежать травм при опрокидывании.

• ВОДА И ВЛАГА

Устройство должно быть защищено от попадания влаги или дождя, не может использоваться в условиях повышенной влажности: например, рядом с бассейном, ванной и т.д.

• ТЕПЛО

Устройство должно быть установлено вдали от источников тепла, таких как радиаторы, плиты и прочие обогревательные приборы.

• ВЕНТИЛЯЦИЯ

Не закрывайте вентиляционные отверстия. Невыполнение этого требования может привести к возгоранию.

• ПИТАНИЕ

Оборудование должно быть подключено только к тому источнику питания, который указан на устройстве или в руководстве по эксплуатации. Невыполнение этого требования может привести к повреждению оборудования и, возможно, травме пользователя.

Отключайте устройство от сети во время грозы или при длительных периодах простоя.

• ОЧИСТКА

Протирайте поверхность только сухой тканью. Не используйте для очистки растворители, такие как бензол или спирт.

• ТЕХНИЧЕСКОЕ ОБСЛУЖИВАНИЕ

Не предпринимайте никаких действий по обслуживанию устройства, кроме тех, что описаны в данном руководстве. Не пытайтесь самостоятельно чинить оборудование! Используйте только рекомендованные производителем принадлежности и запчасти.

ОБЩАЯ ИНФОРМАЦИЯ

Спасибо за то, что вы приобрели профессиональную акустическую систему производства компании SoundKing. Поздравляем вас с этим выбором! Пожалуйста, найдите время и прочтите эту инструкцию по эксплуатации для наиболее эффективного использования устройства.

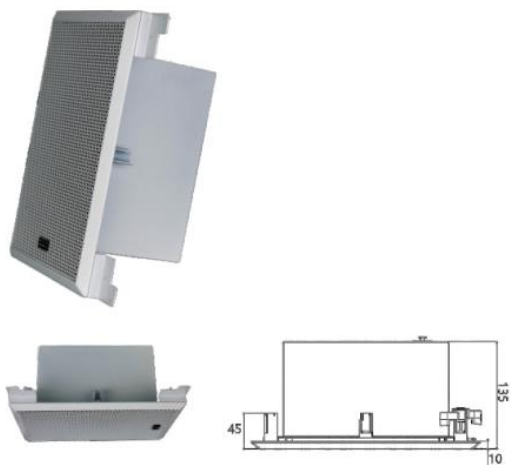
1. Особенности продукта

- Пассивный широкополосный динамик P14W (настенный)/P14C (потолочный) с неодимовой магнитной катушкой.
- Современный кабинет с уникальным дизайном, компактный и легкий. Поверхность кабинета покрыта экологически чистым глянцевым белым рояльным лаком, сетка оснащена пыленепроницаемой тканью с хорошей воздухопроницаемостью.
- Предназначен для конференц-залов, аудиторий, классных комнат, организации вещания в местах общего пользования и других областях профессионального звукоусиления.

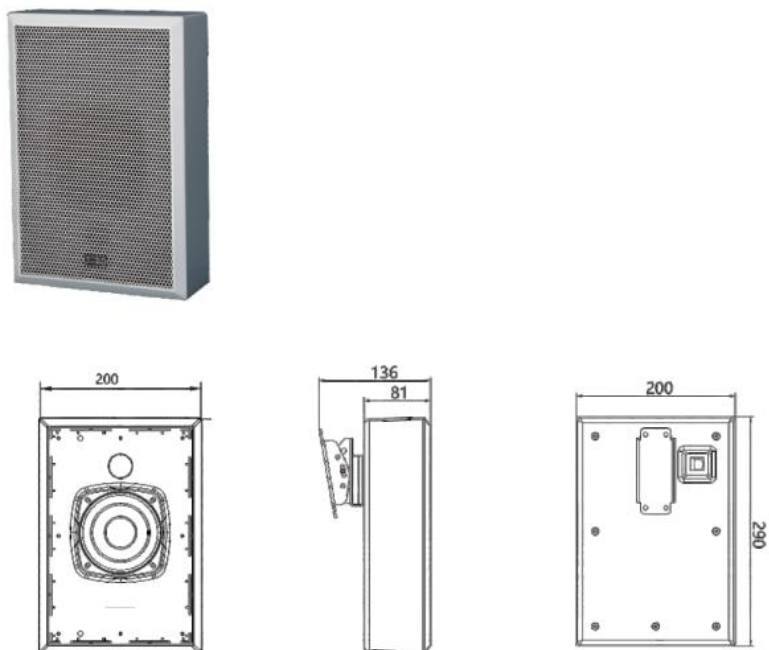
- Активный громкоговоритель P14WA (настенный)/P14CA (потолочный) представляет собой устройство с выходной мощностью 60Вт/4Ω. Динамик соответствует новейшему стандарту технологии PoE и может обеспечивать электропитание, передачу и управление цифровым аудиосигналом Dante через один сетевой кабель.
- Используют кабельную разводку в соответствии с техническими спецификациями Ethernet.
- Высокая масштабируемость системы.
- Возможность создания большой аудиосистема с несколькими устройствами ввода и вывода; децентрализованное подключение аудиоустройств, обеспечение маршрутизации и распределения сигналов с помощью программного обеспечения.
- Программное обеспечение Dante Controller позволяет легко обнаруживать устройства Dante и настраивать маршрутизацию звука во всей сети.
- Одинарный разъем RJ-45, аудиопередача Dante, скорость 100 Мбит/с, управление маршрутизацией с помощью Dante Controller, защита от перегрузки по току, защита от перегрева, защита от перегрузки / короткого замыкания, естественная конвекционная система охлаждения.
- Источник питания 48В постоянного тока, не вызывает проблем, связанных с высоковольтной проводкой переменного тока, лучше отвечает требованиям противопожарной безопасности.
- Предназначен для аудиторий, классной комнаты, конференц-зала, тематического парка и других местах общего пользования.

УСТАНОВКА

1. Потолочная установка РоЕ динамика РС14СА/РС14С (пассивный).



2. Настенная установка РоЕ динамика РС14WA/РС14W (пассивный).



3. Индикатор RJ45 для обозначения статуса сети

Статус индикатора	Вид индикатора	Обозначение
Оба индикатора выключены		Сеть не подключена
Желтый (слева) включен, Зеленый (справа) выключен		Обнаружено подключение 10Мб/с (Примечание: 10Мб/с Ethernet)
Желтый (слева) включен, Зеленый (справа) включен		Обнаружено подключение 100Мб/с
Желтый (слева) мигает, Зеленый (справа) включен		Сеть активна

4. Программное обеспечение для DANTE converter

При первом использовании конвертера Dante на компьютере должны быть установлены виртуальная звуковая карта Dante и контроллер Dante. Последнюю версию программного обеспечения вы можете скачать на сайте www.audinate.com. Обратите внимание, что для активации программного обеспечения Dante Virtual Soundcard требуется лицензия, которую можно приобрести непосредственно в Audinate.

Виртуальная звуковая карта Dante

Полная интеграция вашего компьютера с аудиоустройствами Dante в вашей сети. После подключения к сети, вы можете использовать любое аудиоприложение и любое устройство, которое поддерживает Dante, для записи, обработки и воспроизведения звука.

Контроллер Dante

Это бесплатное программное приложение, которое позволяет вам направлять аудио и настраивать устройства в сети Dante. Настройка сети Dante стала беспрецедентно простой, благодаря автоматическому обнаружению устройства, маршрутизации пути сигнала одним щелчком и редактирования пользователем устройства, а также функции маркировки каналов.

1. Укажите настройки устройства / имени устройства

Когда Dante Controller включен, он автоматически идентифицирует все устройства Dante в сети. По умолчанию имя устройства будет просто представлено последними несколькими цифрами MAC-адреса. Чтобы изменить имя устройства, дважды щелкните имя устройства Dante, чтобы открыть окно редактирования. Введите новое имя в поле «Rename Device» в разделе «Device config», затем нажмите кнопку «Apply» и выберите «YES».

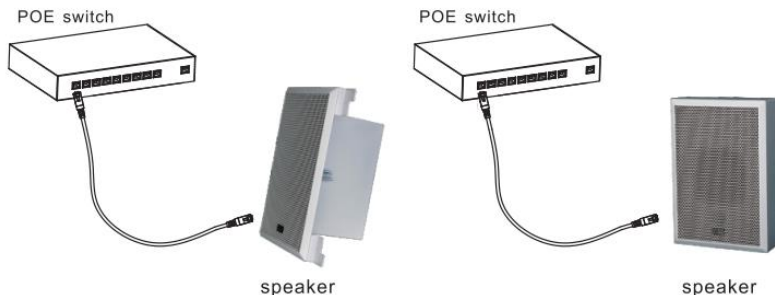
2. Изменить частоту дискретизации

После установки Dante Controller перезагрузите хост.

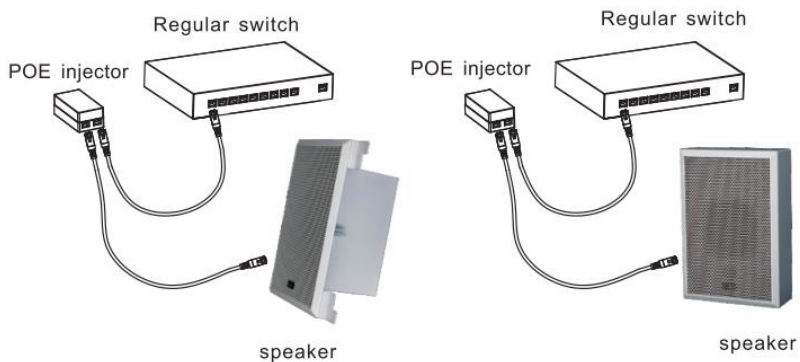
Подробные инструкции по использованию программного обеспечения Dante Virtual Soundcard и Dante Controller можно найти на веб-сайте Audinate: Home page - Support - Technical Documentation.

5. Подключение системы

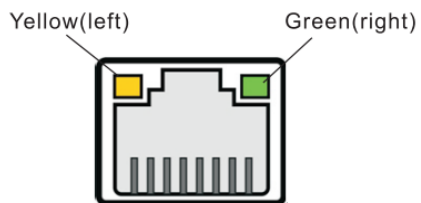
1. Подключите конвертер Dante к коммутатору PoE, который уже подключен к сети.



2. Если у вас нет коммутатора PoE, подключите конвертер Dante к инжектору PoE, затем подключите инжектор к обычному коммутатору вашей сети Dante.



3. Убедитесь, что светодиоды на разьеме RJ45 конвертера Dante горят (желтый свет мигает, зеленый свет всегда включен)



4. Подключите конвертер Dante к аудиоустройству и компьютеру.

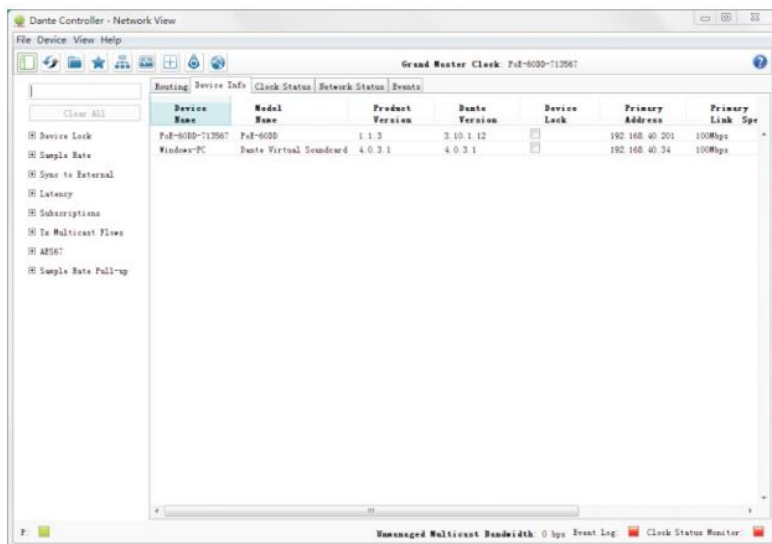
■ Подсоедините XLR-разъем "папа" преобразователя Dante к аналоговому входу аудиоустройства.

■ Подключите компьютер с программным обеспечением Dante Controller к коммутатору PoE в сети Dante с помощью сетевого кабеля.

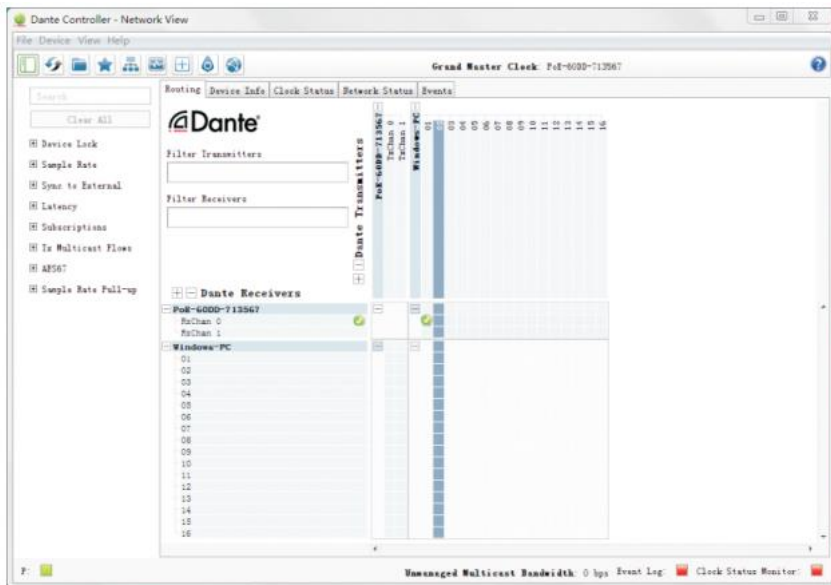
5. Откройте программное обеспечение виртуальной звуковой карты Dante Virtual Soundcard на вашем компьютере, выберите соответствующий аудиointерфейс в Audio Interface и нажмите «Start». Если виртуальная звуковая карта Dante Virtual Soundcard уже включена, пропустите этот шаг.

6. Маршрутизация аудиосигнала

1. Откройте программное обеспечение Dante Controller и просмотрите сетевой адрес «Primary Address» в разделе «Devive Inf». IP-адрес конвертера Dante должен находиться в той же подсети, что и компьютер.



2. Настройте маршрутизацию каналов в программном обеспечении Dante Controller. Если все настроено правильно, звук будет нормально воспроизводиться по сети.



1. Разрешено ли использовать подключение Daisy Chain для преобразователя Dante?

В большинстве случаев это не разрешено. Устройства Dante подключаются через сетевой коммутатор PoE, а сетевой коммутатор PoE обычно использует топологию «звезда».

2. Могу ли я настроить устройство Dante, используя статический IP-адрес?

Да, вы можете настроить статический IP-адрес через вкладку “Network Config” в “Device” - “Device view” в программном обеспечении Dante Controller. Однако по умолчанию устройства Dante автоматически получают IP-адрес, поэтому нет необходимости указывать статический IP-адрес, если вы специально не запросите его.

3. Могу ли я установить одну лицензированную копию виртуальной звуковой карты Dante на все мои компьютеры?

Виртуальная звуковая карта Dante авторизована на одном компьютере по лицензии и поэтому может использоваться только на авторизованном компьютере.

4. Нужно ли мне запускать виртуальную звуковую карту Dante каждый раз, когда я хочу использовать DANTE?

Нет. Вам не нужно выключать виртуальную звуковую карту Dante при выключении компьютера.

В ваших настройках звука виртуальная звуковая карта Dante будет отображаться как обычная звуковая карта. После закрытия окна приложения виртуальная звуковая карта Dante может продолжать работать и использоваться даже после перезагрузки компьютера.

5. Может ли конвертер Dante использовать оптоволоконный кабель?

Да. Поскольку Dante использует стандартную сетевую технологию, использовать оптоволоконный кабель очень просто.

Данные Dante передаются по оптоволоконным кабелям с использованием коммутаторов, поддерживающих оптоволоконные соединения.

6. Влияет ли увеличение количества используемых устройств или каналов на задержку?

Нет, добавление новых устройств в сеть не влияет на задержку существующих устройств в сети.

Задержка аппаратного устройства не зависит от количества маршрутизируемых аудиоканалов, и добавление маршрутизированных аудиоканалов не меняет задержку звука, прошедшего через сеть.

ХАРАКТЕРИСТИКИ

Модель	P14WA (настенный)/P14CA (потолочный)
Мощность	60Вт
Угол покрытия (Г*В)	70°x70°
Частотный диапазон	80Гц~20кГц
Разъем	RJ-45
Аудиопередача	Dante
Скорость передачи данных	100Мб/с
Управление маршрутизацией	Dante Controller
Цифровой коэффициент гармонических искажений	0,001
Соотношение сигнал/шум	>100 дБ (A-weighted)
Защита	Защита от перегрузки, от перегрева
Система охлаждения	Пассивное охлаждение
Питание	PoE+ совместимое с 802.3af

Модель	P14W (настенный)/P14C (потолочный)
Мощность	30Вт (постоянная), 120Вт (пиковая)
Максимальный SPL	105дБ (постоянный), 110дБ (пиковый)
Угол покрытия (Г*В)	70°x70°
Частотный диапазон	80Гц~20кГц
Чувствительность (1Вт/1м)	90дБ
Входное сопротивление	4Ω
Скорость передачи данных	100Мб/с
Вход Input	Джек 6,35мм
НЧ блок	4"/25,5 купол, 30Вт/4Ω/Неодимовый магнит
Габариты (Ширина x Высота x Длина)	290 x 200 x 81мм

ГАРАНТИЙНЫЕ ОБЯЗАТЕЛЬСТВА

Устройство отвечает утвержденным образцам и требованиям стандартов: Декларация соответствия ТР ТС 020/2011 «Электромагнитная совместимость технических средств» и ТР ТС 004/2011 «О безопасности низковольтного оборудования», Директивы 2006/95/ЕС, 2004/108/ЕС. Маркирование устройства: модели, торговой марки, знаком соответствия ТР ТС производится на потребительской упаковке. Гарантийные обязательства отвечают Закону РФ «О защите прав потребителей». В соответствии с «Постановлением Правительства от 19 января 1998 года №55» музыкальные инструменты относятся к технически сложным товарам бытового назначения и попадают в «Перечень не продовольственных товаров надлежащего качества, не подлежащих возврату или обмену на аналогичный товар других размера, формы, габарита, фасона, расцветки или комплектации».

Гарантийный срок – 6 месяцев со дня продажи усилителя магазином при условии соблюдения покупателем правил эксплуатации и условий хранения. Без правильно оформленного гарантийного талона или при наличии исправления в нем, претензии по качеству не принимаются. При утере талон не восстанавливается. В случае выявления дефектов производственного характера владелец имеет право на бесплатный ремонт или замену инструмента на протяжении гарантийного срока при соблюдении следующих условий: ремонт производится только уполномоченными сервисными мастерскими по заключению экспертизы что поломка или неисправность относится к разряду гарантийных; гарантия не распространяется на изделия, поврежденные в результате неправильной эксплуатации, несоблюдении условий хранения, небрежного обращения, неправильной регулировки и настройки, попадания жидкости и химических веществ; на изделия с механическими повреждениями; если в течение гарантийного срока какая-либо часть или части инструмента будут заменены нестандартными, не рекомендованными или самодельными, а также если изделие подвергалось ремонту или модернизации лицом или организацией на то неуполномоченными, гарантия может быть полностью или частично прервана без дополнительного извещения.


Гарантия не распространяется на расходные материалы, такие как:

- Лампы
- Кабели
- Динамики

Внимание! Гарантия не распространяется на:

- неисправности, вызванные несоблюдением требований, указанных в Руководстве пользователя;
- неисправности, вызванные попаданием в устройство посторонних предметов или жидкостей
- механические повреждения, произошедшие по вине покупателя.

Претензии к качеству инструмента без наличия паспорта и чека не принимаются.

Наименование (модель)	Акустическая система не бытового назначения	
Заводской серийный номер		
Производитель	"NINGBO SOUNDKING ELECTRONICS & SOUND CO.,LTD" Адрес: 818# CHENGXIN ROAD, YINZHOU INVESTMENT INDUSTRY PARK, NINGBO, CHINA 315104	
Страна происхождения	Китай	
Торговая марка	Soundking	
Маркировка модели	P14W P14WA P14C P14CA	
Импортер в Российскую Федерацию:	ООО «Лютнер СПб» 195027, г. Санкт-Петербург, пр-кт. Металлистов, дом 7, литер А, офис 405 Почтовый адрес: 191124, Санкт-Петербург, а/я 15, тел. (812) 611-00-97 www.lutner.ru	
Дата выпуска (месяц, год)		
Дата продажи		
Подпись продавца		
Штамп продавца		
Исправность устройства проверена в присутствии покупателя. С правилами эксплуатации ознакомлен (а), претензий по внешнему виду и качеству инструмента не имею: _____ (подпись покупателя)		